

**РАССМОТРЕН**

Общим собранием работников  
ГБДОУ детского сада № 14  
Невского района Санкт-Петербурга  
Протокол от 27.03.2026 г. № 01

**УТВЕРЖДЕН**

Управляющим советом ГБДОУ  
детского сада № 14  
Невского района Санкт-Петербурга  
Протокол от 02.04.2026 г. № 1

**ОТЧЁТ**

**о результатах самообследования  
Государственного бюджетного дошкольного образовательного учреждения  
детского сада №14 общеразвивающего вида  
с приоритетным осуществлением деятельности по физическому развитию детей  
Невского района Санкт-Петербурга  
за 2025 год**

**Санкт-Петербург**

## СОДЕРЖАНИЕ

	Введение	3
	Общие сведения об Образовательной организации	4
1.	Аналитическая часть	6
1.1	Оценка качества образовательной деятельности	6
1.1.1	Воспитательная работа	8
1.1.2	Дополнительное образование	13
1.2	Оценка системы управления организации	15
1.3	Оценка качества содержания и качества подготовки обучающихся	19
1.3.1	Результативность участия воспитанников в конкурсах различного уровня в 2025 году	21
1.4	Оценка качества организации учебного процесса	22
1.4.1	Приоритет Образовательного учреждения	26
1.5	Оценка востребованности выпускников	29
1.6	Оценка качества кадрового обеспечения	29
1.6.1	Результативность участия педагогов в конкурсах	31
1.7	Оценка качества учебно-методического обеспечения	33
1.8	Оценка качества библиотечно-информационного обеспечения	36
1.9	Оценка качества материально-технической базы	36
1.10	Оценка качества функционирования внутренней системы оценки качества образования	40
1.11	Приложение 1. Анализ показателей деятельности Образовательного учреждения	43

## ВВЕДЕНИЕ

Отчет о результатах самообследования Государственного бюджетного дошкольного образовательного учреждения детского сада №14 с приоритетным осуществлением деятельности по физическому развитию детей Невского района Санкт-Петербурга (далее – Образовательное учреждение) за 2025 год составлен в соответствии с:

Приказом Министерства образования и науки Российской Федерации от 14.06.2013 г. № 462 «Об утверждении порядка проведения самообследования образовательной организацией»,

Приказом Министерства образования и науки Российской Федерации от 14.12.2017 №1218 «О внесении изменений в порядок проведения самообследования образовательной организации», утвержденный приказом Министерства образования и науки Российской Федерации от 14 июня 2013 г. № 462,

Приложением № 2 к приказу Минобрнауки России от 10.12.2013 № 1324 «Об утверждении показателей деятельности образовательной организации, подлежащей самообследованию»,

Распоряжением Комитета по образованию Правительства Санкт-Петербурга от 05.07.2019 N 1996-р «Об утверждении примерных показателей эффективности деятельности руководителей образовательных учреждений, находящихся в ведении Комитета по образованию и администраций районов Санкт-Петербурга» и включает:

*Аналитическую часть* (результаты анализа деятельности Образовательного учреждения за предшествующий календарный год)

*Результаты анализа показателей деятельности* (анализ показателей деятельности приведен в соответствии с Приказом Министерства образования и науки Российской Федерации от 10 декабря 2013 г. № 1324 «Об утверждении показателей деятельности образовательной организации, подлежащей самообследованию» (с учетом последней редакции).

**Целью проведения самообследования является:** обеспечение доступности и открытости информации о деятельности Образовательного учреждения.

В процессе самообследования проводится:

- оценка качества образовательной деятельности;
- оценка системы управления организации;
- оценка качества содержания и качества подготовки обучающихся;
- оценка качества организации учебного процесса;
- оценка востребованности выпускников;
- оценка качества кадрового обеспечения;
- оценка качества учебно-методического обеспечения
- оценка качества библиотечно-информационного обеспечения;
- оценка качества материально-технической базы;
- оценка качества функционирования внутренней системы оценки качества образования;
- анализ показателей деятельности Образовательного учреждения.

В качестве основных источников информации для отчета использовались:

- формы государственной статистической отчетности по образованию;
- данные мониторингов качества образования в ГБДОУ;
- результаты проверок контрольно-надзорных органов;

- результаты независимой оценки качества образования в ГБДОУ;
- результаты анкетирования участников образовательных отношений ГБДОУ;
- публикации в СМИ, сети «Интернет» и др.

### Общие сведения об Образовательной организации

Полное наименование	Государственное бюджетное дошкольное образовательное учреждение детский сад №14 общеразвивающего вида с приоритетным осуществлением деятельности по физическому развитию детей Невского района Санкт-Петербурга
Сокращённое наименование	ГБДОУ детский сад № 14 Невского района Санкт-Петербурга
Руководитель	Кузьма Людмила Давидовна Часы приема: среда 15:00 – 18:00
Адрес	192177, Санкт-Петербург, улица Караваяевская, дом 40, корпус 2, Литера «А»
Телефон/факс	700-31-68
Е-mail	1. <a href="mailto:detsad14nevsky@mail.ru">detsad14nevsky@mail.ru</a> 2. <a href="mailto:Kuzma.dou14@obr.gov.spb.ru">Kuzma.dou14@obr.gov.spb.ru</a>
Адрес интернет-сайта	<a href="http://14.dou.spb.ru/">http://14.dou.spb.ru/</a>
Заместитель заведующего	Смагина Светлана Игоревна Часы приема: четверг 15:00 – 18:00
Заместитель заведующего	Савченкова Юлия Валерьевна Часы приема: вторник 15:00 – 18:00
Старший воспитатель	Гилева Татьяна Николаевна Часы приема: вторник 15:00 – 18:00
Заведующий хозяйством	Иванова Светлана Николаевна Часы приема: понедельник 15:00 – 18:00

**Учредителем** ГБДОУ детского сада № 14 Невского района Санкт-Петербурга от имени субъекта Российской Федерации – города федерального значения – Санкт-Петербурга являются исполнительные органы государственной власти Санкт-Петербурга – Комитет по образованию и администрация Невского района Санкт-Петербурга.

**Место нахождения Комитета:** 190000, Санкт-Петербург, переулок Антоненко, дом 8, литер А.

**Место нахождения Администрации** Невского района: 192131, Санкт-Петербург, проспект Обуховской обороны, дом 163.

**Дата создания:** Государственное бюджетное дошкольное образовательное учреждение детский сад № 14 общеразвивающего вида с приоритетным осуществлением деятельности по физическому развитию детей Невского района Санкт-Петербурга функционирует с 20 ноября 1988 года.

**Лицензия:** в октябре 2011 года Образовательное учреждение получило **бессрочную лицензию:** 78 №001049 (регистрационный № 740), дающую право на осуществление образовательной деятельности (дошкольное образование).

**Характеристика расположения:** Государственное бюджетное дошкольное

образовательное учреждение детский сад № 14 общеразвивающего вида с приоритетным осуществлением деятельности по физическому развитию детей Невского района Санкт-Петербурга расположен внутри жилого квартала микрорайона Рыбацкое вдали от производящих предприятий и торговых мест, в отдельно стоящем здании, построенном по специальному проекту. Участок озеленен деревьями, оснащен детским игровым оборудованием.

В жилом микрорайоне, где находится ГБДОУ детский сад № 14, расположены дошкольные учреждения, ГБОУ СОШ № 348, детская поликлиника № 73, Рыбацкая библиотека, ДК «Рыбацкий» и др.

**Характеристика здания: двухэтажное, нежилое здание,** выстроенное по специальному проекту. Имеет свою территорию и все виды благоустройства: водопровод, канализацию, централизованное водяное отопление.

Наименование помещения	Площадь (м <sup>2</sup> )
Площадки для прогулки групп	4039,2
Внутренняя площадь помещений	2300
Кабинет заведующего	17,6
Методический кабинет	17,1
Групповые комнаты	598,1
Спортивный зал	90,3
Музыкальный зал	90,6

#### **Проектная наполняемость – 220 детей**

**Цель деятельности Образовательного учреждения** – осуществление образовательной деятельности по реализации образовательных программ дошкольного образования.

**Предметом деятельности Образовательного учреждения** является формирование общей культуры, развитие физических, интеллектуальных нравственных, эстетических и личностных качеств, формирование предпосылок учебной деятельности, сохранение и укрепление здоровья воспитанников.

**Режим работы** ГБДОУ детского сада № 14 - ежедневно с 7:00 до 19:00, кроме праздничных и выходных дней (12 часовое пребывание).

**Режим работы групп** - ежедневно с 7:00 до 19:00, кроме праздничных и выходных дней (12 часовое пребывание).

## 1. Аналитическая часть

### 1.1 Оценка качества образовательной деятельности

Образовательная деятельность в Образовательном учреждении организована в соответствии с Федеральным законом от 29.12.2012 № 273-ФЗ «Об образовании в Российской Федерации», федеральным государственным образовательным стандартом дошкольного образования, утвержденным приказом Минобрнауки России от 17.10.2013 № 1155 (далее – ФГОС ДО).

Образовательное учреждение функционирует в соответствии с требованиями СП 2.4.3648-20 «Санитарно-эпидемиологические требования к организациям воспитания и обучения, отдыха и оздоровления детей и молодежи» и требованиями СанПиН 1.2.3685-21 «Гигиенические нормативы и требования к обеспечению безопасности и (или) безвредности для человека факторов среды обитания», а также иными нормами законодательства РФ, содержащими санитарно-эпидемиологические и иные требования к территории, зданиям, помещениям, оборудованию Образовательного учреждения.

Образовательная деятельность ведется на основании утвержденной образовательной программы дошкольного образования (далее – ОП ДО), которая составлена в соответствии с федеральным государственным образовательным стандартом (далее – ФГОС ДО), федеральной образовательной программы дошкольного образования, утвержденной приказом Минпросвещения России от 25.11.2022 № 1028 (далее – ФОП ДО).

Образовательная деятельность ведётся на русском языке, в очной форме, нормативный срок обучения 6 лет, уровень образования – дошкольное общее образование.

В Образовательном учреждении организация образовательной деятельности осуществляется с учётом индивидуальных и возрастных особенностей обучающихся, а также в соответствии с требованиями реализуемой образовательной программы.

При проектировании образовательной деятельности реализуются принципы интеграции образовательных областей: социально-коммуникативного, познавательного, речевого, художественно-эстетического и физического развития. Данные принципы адаптируются к психофизиологическим возможностям и возрастным характеристикам воспитанников дошкольного возраста.

Образовательная деятельность включает:

- целенаправленную образовательную деятельность в рамках различных видов детской активности (игровой, коммуникативной, трудовой, познавательно-исследовательской, конструктивной, восприятия художественной литературы и фольклора, музыкальной, изобразительной, двигательной);
- образовательную деятельность, интегрированную в режимные моменты;
- самостоятельную деятельность воспитанников;
- индивидуальную работу с детьми;
- взаимодействие с семьями воспитанников.

Часть, формируемая участниками образовательных отношений, — это вариативный компонент образовательной программы, который разрабатывается с учётом интересов и потребностей детей, родителей и педагогов. В Образовательной программе дошкольного образования она занимает не более 40% объёма всей программы и реализуется через парциальные и адаптированные программы по различным направлениям: физическое развитие, рекреационный туризм, культура безопасности, краеведение, экология.

Ключевые особенности этой части программы:

- Приоритет физического развития: в Образовательном учреждении акцент сделан на здоровье, двигательную активность, формирование культуры здоровья.
- Вариативность: реализуются такие парциальные программы, как «Будь здоров, дошкольник», «Весёлый рюкзачок», «Формирование культуры безопасности», «Детство с родным городом», «Наш дом — природа».
- Интеграция с воспитательной работой: содержание части, формируемой участниками образовательных отношений, тесно связано с задачами воспитания (патриотизм, нравственность, труд, творчество, здоровье).
- Вовлечение родителей: родители участвуют в обсуждении и утверждении этой части программы, а также в реализации отдельных направлений (совместные проекты, праздники, консультации).

Выбранные направления соответствуют возрастным и индивидуальным особенностям детей; родители (законные представители) обучающихся и педагоги вовлечены в проектирование и реализацию вариативного компонента.

Таким образом, часть, формируемая участниками образовательных отношений, позволяет гибко реагировать на образовательные запросы, поддерживать здоровье и социализацию детей, а также формировать у них ценностные ориентиры.

Структура предметно-развивающей среды обеспечивает создание благоприятных условий для полноценного развития и жизнедеятельности воспитанников. В целях реализации принципов безопасности, трансформируемости, полифункциональности, насыщенности и вариативности осуществляется систематическое обогащение развивающей предметно-пространственной среды во всех помещениях учреждения.

**Вывод:** *в основе организации образовательной деятельности лежит комплексно-тематический принцип планирования. Принципы активности, самостоятельности и творчества обеспечивают совместное конструирование образовательной среды взрослым и ребёнком с гибким зонированием пространства и формированием непересекающихся сфер активности. Принцип индивидуальной комфортности и эмоционального благополучия способствует личностно-ориентированному саморазвитию ребёнка и усвоению им социального опыта. Воспитанникам обеспечены условия, соответствующие их индивидуальным и возрастным особенностям. Воспитанники включены в процесс ИКТ и проектную деятельность. В образовательной деятельности повышается статус игры как ведущего вида деятельности дошкольников.*

Перспектива: в рамках реализации Программы развития Образовательного учреждения на 2025–2029 годы планируется внедрение технологий, направленных на модернизацию образовательной среды и расширение образовательного пространства.

Контингент воспитанников формируется в соответствии с их возрастом и на основании Устава Образовательного учреждения.

В Образовательном учреждении функционирует **12 групп общеразвивающей направленности** для детей дошкольного возраста с **1,5 до 7 лет**.

**Общая численность** воспитанников Образовательного учреждения в отчетном 2025 году составила 309 детей.

Наполняемость групп в 2025 году:

№п/п	Группы	Количество групп	Количество детей
1.	Группа раннего возраста (1,5-2 года)	1	23
2.	Группа раннего возраста (2-3 года)	3	72
3.	Младшая группа (3-4 года)	2	57
4.	Средняя группа (4-5 лет)	2	53
5.	Старшая группа (5-6 лет)	2	46
6.	Подготовительная группа (6-7 лет)	2	56
	<b>Всего:</b>	12	<b>307</b>

Группы были полностью укомплектованы, вакантных мест не имелось.

**Организация образовательной деятельности для лиц с ОВЗ:** в 2025 году в Образовательном учреждении лица с ОВЗ отсутствуют.

### **1.1.1 Воспитательная работа**

Воспитательная работа Образовательного учреждения строится на основе рабочей программы воспитания и календарного плана воспитательной работы, которые являются частью Образовательной программы дошкольного образования. С 1 сентября 2025 года календарный план воспитательной работы скорректировали согласно Перечню мероприятий, рекомендуемых к реализации в рамках календарного плана воспитательной работы на 2025/2026 учебный год (направлен письмом Минпросвещения 29.08.2025 № 06-1211). Всего было проведено 42 мероприятия. Виды и формы организации совместной воспитательной деятельности педагогов, детей и их родителей разнообразны:

- коллективные мероприятия;
- тематические досуги;
- выставки;
- акции;
- другое.

В рабочую программу воспитания Образовательного учреждения добавили просмотр мультипликационных фильмов из Перечня, направленного письмом Минпросвещения России от 20.03.2025 № АБ-957/06. В рамках совместной деятельности в образовательных ситуациях воспитатели организуют просмотр и обсуждение произведений: Бременские музыканты (1969), В стране невыученных уроков (1977), Василиса Премудрая (1954), Винни Пух и все, все, все (1969), Вовка в Тридевятом царстве (1965), Дюймовочка (1964), Дядя Степа - милиционер (1964), Кот Леопольд (1975), Котенок по имени Гав (1976), Мойдодыр (1954), Муха-Цокотуха (1976). Это позволило разнообразить образовательную деятельность, осуществляемую во вторую половину дня.

По итогам мониторинга за 2025 год родители (законные представители) воспитанников выражают удовлетворенность воспитательным процессом в Образовательном учреждении, что отразилось на результатах анкетирования, проведенного 20.12.2025. Вместе с тем, родители высказали пожелания по введению мероприятий в календарный план воспитательной работы Образовательного учреждения, например — проводить осенние и зимние спортивные

мероприятия на открытом воздухе совместно с родителями. Предложения родителей будут рассмотрены и при наличии возможностей Образовательного учреждения включены в календарный план воспитательной работы на второе полугодие 2026 года.

Чтобы выбрать стратегию воспитательной работы, в 2025 году проводился анализ состава семей воспитанников.

#### Характеристика семей по составу

Состав семьи	Количество семей	Процент от общего количества семей воспитанников
Полная	265	81,3%
Неполная с матерью	38	11,7%
Неполная с отцом	1	3%
Оформлено опекунов	0	0%

#### Количество детей в семье

Количество детей в семье	Количество семей	Процент от общего количества семей воспитанников
1-2 детей	274	85 %
Многодетная	30	15 %

Воспитательная работа Образовательного учреждения строится с учетом индивидуальных особенностей детей, с использованием разнообразных форм и методов, в тесной взаимосвязи воспитателей, специалистов и родителей. Детям из неполных семей уделяется большее внимание в первые месяцы после зачисления в Образовательное учреждение.

По итогам анкетирования родителей в мае и сентябре 2025 года выявили положительный отклик аудитории. 47% респондентов отметили, что улучшилось качество мероприятий Образовательного учреждения, направленных на взаимодействие с родителями (законными представителями) воспитанников.

Во исполнение указа Президента РФ от 16.01.2025 № 28 в 2025 году в Образовательном учреждении реализовывались мероприятия, приуроченные к Году защитника Отечества. Для этого утвердили план мероприятий Образовательного учреждения.

Тематические мероприятия Года защитника Отечества были направлены на формирование у воспитанников основ гражданственности и патриотизма, уважительного отношения и чувства принадлежности к своей семье, сообществу детей и взрослых, микрорайону Рыбацкое, Санкт-Петербургу и стране в целом. Участие воспитанников в мероприятиях способствовало развитию их эмоциональной отзывчивости и сопереживания, социального и эмоционального интеллекта, воспитание гуманных чувств и отношений.

План мероприятий Года защитника Отечества предусматривал взаимодействие со всеми участниками образовательных отношений.

Распределение мероприятий Года защитника Отечества по модулям рабочей программы воспитания:

Формы деятельности	Мероприятия
Работа с родителями	<p>Внедрение программы просветительской деятельности для родителей воспитанников.</p> <p>Мероприятия в рамках всероссийской недели правовой помощи по вопросам мер поддержки участников и членов семей участников СВО.</p> <p>Общее родительское собрание «Права ребенка. Обязанности родителей»</p> <p>Акция «Бессмертный полк»</p> <p>Акция «Стена памяти»</p>
События детского сада	<p>Утренники в честь Полного освобождения Ленинграда от фашистской блокады 1941-1944 г., Дня защитника Отечества, 80-летия Дня Победы в ВОВ, Дня народного единства, Дня Неизвестного Солдата и пр.</p> <p>«Путешествие по городам-героям» и флэш-моб «Дети войны» в рамках проекта «80 звёзд – это наша победа»</p>
Совместная деятельность в образовательных ситуациях	<p>Чтение художественной литературы по тематике подвига и героизма участников войны, патриотизма и любви к Родине.</p> <p>Разучивание и исполнение песен, театрализация, драматизация, этюды-инсценировки на патриотические темы.</p> <p>Посещение экскурсий и выставок, организуемых регионом в честь Года защитника Отечества.</p> <p>Возложение цветов к ЖБОТу</p>
Организация развивающей предметно-пространственной среды	<p>Проведение выставок, в том числе рисунков, поделок, открыток, макетов городов-героев, фотографий на тему «Моя семья и ВОВ» и др.</p> <p>Оформление тематического стенда с символикой Года защитника Отечества.</p> <p>Оформление мини-музея боевой славы.</p> <p>Оформление Стены памяти</p> <p>Выставки: «Ленинградский зоопарк в годы блокады», «Музы не молчали», «Города-герои», «Награды ВОВ»</p>
Социальное партнерство	<p>Участие в мероприятиях и акциях партнеров, организуемых регионом – спортивных соревнованиях, флешмобах, открытых занятиях и т. д.:</p> <p>акция «Окна Победы»</p> <p>акция «Свеча памяти»</p> <p>акция «Блокадная ласточка»</p> <p>участие в X творческом фестивале, посвящённом 80-летию</p>

	Победы в Великой Отечественной войне 1941-1945 г.г. концерт для жителей микрорайона, посвящённый дню полного освобождения Ленинграда от фашистской блокады
--	--

В рамках реализации Программы развития образовательного учреждения на 2025–2029 годы особое внимание уделялось формированию у детей дошкольного возраста основ экологической культуры и ответственного отношения к окружающей среде. Ведущим направлением этой работы стал проект «Эколята-дошколята», который объединил воспитанников, педагогов и родителей в едином стремлении — сделать мир вокруг чище и добрее.

В течение отчётного периода коллектив активно участвовал в разнообразных социально значимых и образовательных акциях. Среди них:

- «Спасём деревья с эколятами» — акция, направленная на сбор макулатуры и формирование у детей бережного отношения к природным ресурсам.
- «Крышечки ДОБРОты» — экологическая инициатива по сбору пластиковых крышек для последующей переработки, средства от которой направляются на благотворительность.
- «Сад добра» — практическая деятельность по озеленению территории учреждения, высадке цветов и кустарников, созданию цветочных клумб.
- «Добрая открытка» — творческая акция, в рамках которой дети изготавливали поздравительные открытки из вторичных материалов для пожилых людей и ветеранов.

Для реализации задач проекта была создана современная и насыщенная образовательная среда по экологическому воспитанию. На территории учреждения появились теплицы, где дети знакомятся с этапами роста растений, учатся ухаживать за овощными и цветочными культурами. Обустроены цветочные клумбы, которые стали не только украшением территории, но и живой лабораторией для наблюдений за природой. Важным элементом образовательной среды стала метеостанция, позволяющая дошкольникам в игровой форме изучать погодные явления, вести календарь природы и учиться прогнозировать погоду.

Вся эта работа способствует не только расширению кругозора детей, но и развитию у них таких качеств, как трудолюбие, наблюдательность, ответственность и милосердие. Проект «Эколята-дошколята» стал неотъемлемой частью воспитательной системы Образовательного учреждения, объединяя усилия всех участников образовательного процесса для формирования экологически грамотного поколения.

В сентябре 2025 года воспитанники подготовительных к школе групп присоединились к движению «Орлята-дошколята». В течение года «Орлята-дошколята» активно участвовали в различных мероприятиях и активностях, предусмотренных методическими рекомендациями:

*Игры и командные задания.* Воспитатели проводили игры, которые помогали детям лучше узнать друг друга, научиться работать в команде и взаимодействовать друг с другом.

*Беседы о ценностях.* Обсуждались такие важные темы, как дружба, взаимопомощь, доброта, уважение и другие ценности, которые помогают людям жить в гармонии и понимании.

*Творческие задания.* Дети рисовали на заданные темы, создавали поделки, что помогало им проявить свою фантазию и творческие способности.

*Посиделки и встречи.* Продолжались традиции встреч и посвящений, где дети вместе со старшими наставниками обсуждали пройденный материал и делились впечатлениями.

*Познавательные активности.* Проводились тематические занятия, связанные с природой, культурой, историей, что расширяло кругозор детей и помогало им узнавать что-то новое.

*Совместные проекты.* Дети работали над общими проектами, создавали коллективные поделки или рисунки на большие листы бумаги, что способствовало развитию навыков сотрудничества:

В честь знаменательной даты — 82-й годовщины полного освобождения Ленинграда от фашистской блокады, орлята-дошколята устроили настоящий праздник прямо в стенах знакомого каждому магазина «Пятёрочка».

Орлята-дошколята, совершили незабываемое путешествие в прошлое, посетив историко-краеведческий зал Рыбацкой библиотеки, посвященный подвигу ленинградцев в годы Великой Отечественной войны.

В преддверии самого волшебного праздника наши воспитанники решили подарить частичку новогоднего тепла и добра всем жителям нашего микрорайона. Мы с гордостью рассказываем о двух замечательных акциях, которые они организовали вместе с педагогами и родителями: «Ёлка Пожеланий» в магазине «Пятёрочка» и «Новогодняя книжка в подарок».

Взаимодействие с детскими общественным объединением школы № 348, «Орлята России», которые провели посвящение в «Орлята-дошколята».

Таким образом, движение «Орлята-дошколята» в детском саду стало для ребят не только источником новых знаний, но и пространством для развития социальных навыков, творческого потенциала и умения работать в команде.

### 1.1.2 Дополнительное образование

В 2025 году дополнительное образование детей реализовывалось на платной и бесплатной основе по дополнительным образовательным общеразвивающим программам, разработанным педагогами Образовательного учреждения и утвержденными на Педагогическом совете по трём направлениям: художественному, физкультурно-оздоровительному и социально-педагогическому.

В рамках государственной поддержки дополнительного образования детей, осуществляемой посредством использования средств социального сертификата, предоставляемого в рамках оказания государственных услуг в социальной сфере, и в целях реализации воспитательных задач в образовательном учреждении, реализовывались программы дополнительного образования: «Чемпионы ГТО», «Игры нашего двора» физкультурно-оздоровительной направленности и «Школьная страна» социально-педагогической направленности.

Зачисление детей на обучение по этим программам осуществлялось по заявлению родителей. На декабрь 2025 года численность воспитанников, занимающихся по программам, составила 94 человека.

Источник финансирования: средства бюджета, физических лиц и социального сертификата. Подробная характеристика в таблице.

№п/п	Наименование программы, преподаватель	Форма организации	Возраст	Количество воспитанников		Бюджет	Вне бюджета	Соц.сертификат
				2024 г.	2025 г.			
1.	<b>Физкультурно-оздоровительная направленность</b>							
1.1	«Игровая ритмопластика», педагог дополнительного образования Габрусёнок А.А.	групповая	3-5	43	47		да	
1.2	«Кидс-фитнес», педагог дополнительного образования Габрусёнок А.А.	групповая	5-7	31	25		да	
1.3	«Школа мяча. Скакалочка», педагог дополнительного образования Габрусёнок А.А.	групповая	5-7	106	89	да		
1.4	«Чемпионы ГТО», педагог дополнительного образования Габрусёнок А.А.	групповая	5-7	35	50			да

1.5	«Игры нашего двора», педагог дополнительного образования Габрусёнок А.А.	групповая	5-7	15	30			да
1.6	«Танцевальная мозаика», педагог дополнительного образования Кононова С.А.	групповая	2-3	-	37		да	
1.7	«Мы здоровью скажем Да!», педагог дополнительного образования Габрусёнок А.А.	групповая	3-4	-	53	да		
2.	<b>Художественно-эстетическая направленность</b>							
2.1	«Цветик-семицветик», педагог дополнительного образования Котова А.Д.	групповая	5-7	48	42		да	
2.2	«Весёлые ладошки», педагог дополнительного образования Мельникова Е.А.	групповая	1,5-3	36	20		да	
3.	<b>Социально-педагогическая направленность</b>							
3.1	«Английский для дошколят», педагог дополнительного образования Малыгина Е.А.	групповая	5-7	28	22		да	
3.2	«Развивайка», педагог дополнительного образования Сакович Л.С.	групповая	3-7	18	81		да	
3.3	«Школьная страна», педагог дополнительного образования Созонова Ю.С.	групповая	6-8	44	48			да
ИТОГО:				435	471			

В течение всего 2025 года, занятия по дополнительным образовательным программам проводились в обычном, очном режиме.

Анализ родительского опроса, проведенного в ноябре 2025 года, показывает, что дополнительное образование в Образовательном учреждении реализуется достаточно активно.

Охват дополнительным образованием в Образовательном учреждении в 2025 году составил 144%. Это на 10% больше, чем в 2024 году.

Ценность дополнительного образования состоит в том, что оно усиливает вариативную оставляющую общего образования, способствует практическому приложению знаний и навыков, полученных в дошкольном образовательном учреждении, стимулирует познавательную мотивацию обучающихся. А главное – в условиях дополнительного образования дети могут развивать свой творческий потенциал, навыки адаптации к современному обществу и получают возможность полноценной организации свободного времени.

Образовательное учреждение планирует во втором полугодии 2026 года начать реализовывать новые программы дополнительного образования по технической и естественно-научной направленности. По предварительным планам источником финансирования будут средства родителей воспитанников и социальные сертификаты.

## 1.2 Оценка системы управления организации

Управление Образовательным учреждением осуществляется в соответствии с действующим законодательством и Уставом Образовательного учреждения, строится на принципах единоначалия и коллегиальности.

Единоличным исполнительным органом Образовательного учреждения является руководитель Образовательного учреждения – заведующий.

Коллегиальными формами управления являются:

Общее собрание работников Образовательного учреждения;

Педагогический совет Образовательного учреждения;

Управляющий совет Образовательного учреждения.

Организационная структура управления детским садом представляет собой совокупность всех органов с присущими им функциями. Она может быть представлена в виде трех уровней.

На первом уровне управления находится заведующий детским садом, который осуществляет руководство и контроль за деятельностью всех структур. А также коллегиальные органы управления ОУ.

Заведующий выполняет свои функции в соответствии с должностной инструкцией.

### *Функции органов управления, действующих в Образовательном учреждении*

<b>Наименование органа</b>	<b>Функции</b>
Заведующий	<ul style="list-style-type: none"><li>- Представляет интересы Образовательного учреждения, действует от его имени без доверенности.</li><li>- Распоряжается средствами и имуществом Образовательного учреждения.</li><li>- В пределах своей компетентности издает приказы и распоряжения.</li><li>- Утверждает штатное расписание и распределяет должностные обязанности работников.</li></ul>

	<ul style="list-style-type: none"> <li>- Осуществляет подбор, прием на работу и расстановку работников Образовательного учреждения и несет ответственность за уровень их квалификации.</li> <li>- Составляет и представляет на утверждение Общему собранию работников Образовательного учреждения ежегодный отчет о поступлении и расходовании финансовых и материальных средств Образовательного учреждения, а также отчет о результатах самообследования.</li> <li>- Утверждает образовательные программы. Обеспечивает осуществление образовательного процесса в соответствии с уставом, лицензией на осуществление образовательной деятельности.</li> <li>- Обеспечивает создание необходимых условий для охраны и укрепления здоровья воспитанников и работников Образовательного учреждения.</li> <li>- Несет персональную ответственность за деятельность Образовательного учреждения, в том числе за выполнение государственного задания, за нецелевое использование бюджетных средств, за невыполнение обязательств Образовательного учреждения как получателя бюджетных средств.</li> <li>- Осуществляет в соответствии с действующим законодательством иные функции и полномочия, вытекающие из целей, предмета и содержания уставной деятельности Образовательного учреждения</li> </ul>
Управляющий совет	<ul style="list-style-type: none"> <li>- Общее руководство Образовательным учреждением осуществляет Управляющий совет, в который входят работники Образовательного учреждения и родители (законные представители) воспитанников Образовательного учреждения в общем количестве 9 человек.</li> <li>- К компетенции Управляющего совета Образовательным учреждение относится: <ul style="list-style-type: none"> <li>* утверждение ежегодного отчета о поступлении и расходовании финансовых и материальных средств Образовательного учреждения, а также отчета о результатах самообследования,</li> <li>* рассмотрение и обсуждение вопросов стратегии развития Образовательного учреждения,</li> <li>* рассмотрение, обсуждение и решение вопросов материально-технического обеспечения и оснащения образовательного процесса,</li> <li>* привлечение для осуществления уставной деятельности Образовательного учреждения дополнительных источников финансового обеспечения и материальных средств,</li> <li>* принятие правил внутреннего распорядка воспитанников и иных локальных актов Образовательного учреждения</li> </ul> </li> </ul>
Педагогический совет	<ul style="list-style-type: none"> <li>- К компетенции Педагогического совета относится: <ul style="list-style-type: none"> <li>* организация и совершенствование методического обеспечения образовательного процесса,</li> <li>* рассмотрение и принятие образовательных программ,</li> <li>* рассмотрение организации и осуществления образовательного процесса в соответствии с уставом, полученной лицензией на осуществление образовательной деятельности,</li> <li>* рассмотрение вопросов своевременности предоставления отдельным</li> </ul> </li> </ul>

	<p>категориям воспитанников дополнительных льгот и видов материального обеспечения, предусмотренных действующим законодательством,</p> <ul style="list-style-type: none"> <li>* рассмотрение и выработка предложений по улучшению работы по обеспечению питанием и медицинскому обеспечению воспитанников и работников Образовательного учреждения,</li> <li>* рассмотрение и формирование предложений по улучшению деятельности педагогических организаций и методических объединений</li> </ul>
<p>Общее собрание работников</p>	<p>- К компетенции Общего собрания относится:</p> <ul style="list-style-type: none"> <li>* принятие правил внутреннего распорядка воспитанников, правил внутреннего трудового распорядка, иных локальных нормативных актов Образовательного учреждения,</li> <li>* утверждение ежегодного отчета о поступлении и расходовании финансовых и материальных средств Образовательного учреждения, а также отчета о результатах самообследования,</li> <li>* рассмотрение и обсуждение вопросов стратегии развития Образовательного учреждения,</li> <li>* рассмотрение и обсуждение вопросов материально-технического обеспечения и оснащения образовательного процесса,</li> <li>* заслушивание отчетов руководителя Образовательного учреждения и коллегиальных органов управления Образовательного учреждения по вопросам их деятельности,</li> <li>* принятие решений по вопросам охраны Образовательного учреждения, организации медицинского обслуживания и питания воспитанников и другим вопросам, регламентирующим деятельность Образовательного учреждения,</li> <li>* рассмотрение иных вопросов деятельности Образовательного учреждения, вынесенных на рассмотрение руководителем Образовательного учреждения, коллегиальными органами управления Образовательного учреждения</li> </ul>

Структура и система управления соответствуют специфике деятельности Образовательного учреждения.

В Образовательном учреждении функционирует Совет родителей, представители которого избираются на групповых родительских собраниях. Из членов Совета родителей избирается председатель. Совет родителей имеет право обсуждать вопросы педагогической и хозяйственной деятельности Образовательной организации и принимать решения для исполнения всеми родителями в соответствии с Уставом. Взаимодействие Образовательного учреждения с семьями воспитанников носит систематический плановый характер. Самые активные формы работы – родительские собрания с использованием современного мультимедийного и интерактивного оборудования, где родители являются не пассивными слушателями, а активными участниками разговора.

Для повышения эффективности работы в Образовательном учреждении регулярно проводится изучение мнения родителей. Анализ результатов анкетирования родителей воспитанников позволил установить соответствие результатов деятельности Образовательного учреждения запросам родителей, их удовлетворение качеством

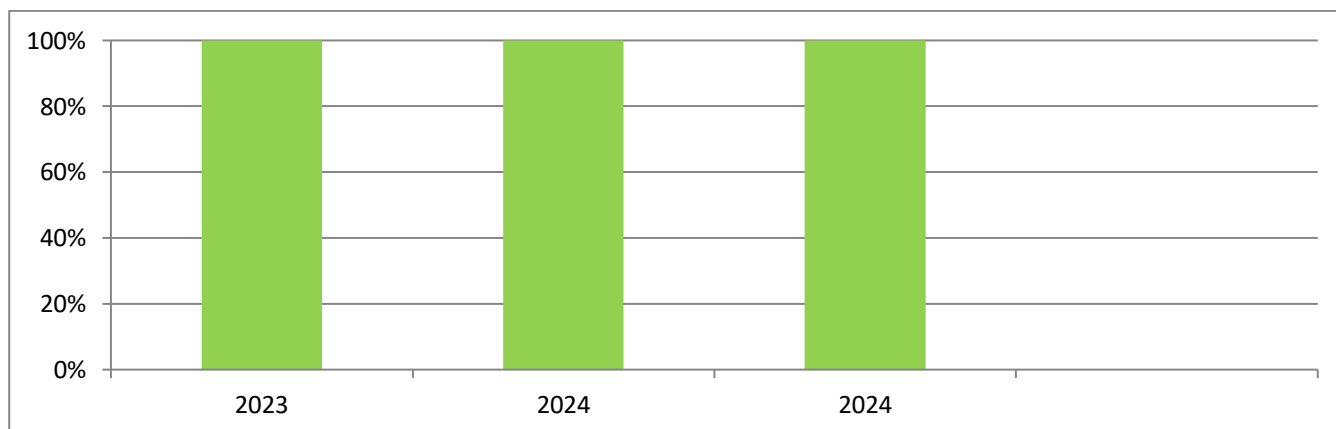
образовательных услуг. В 2025 году педагогами были организованы разнообразные формы работы с родителями: анкетирование, опросы, консультирование, общие и групповые родительские собрания, акции, наглядное информирование, открытые показы образовательной деятельности, праздники, развлечения, спортивные соревнования.

Образовательное учреждение ведет государственные паблики – официальные сообщества, где пользователи получают актуальную достоверную информацию о работе органов власти, деятельности Образовательного учреждения, ежедневно получают новостную информацию, объявления, у каждого имеется возможность выйти на обратную связь, оставить обращение в комментариях к постам, в сообщениях группы, воспользоваться виджетами «Сообщить о проблеме» или «Высказать мнение».

С сентября 2025 года обновили систему делопроизводства в соответствии с нормами ГОСТ Р 7.0.97-2025 «Система стандартов по информации, библиотечному и издательскому делу. Организационно-распорядительная документация. Требования к оформлению документов». Внедрили правила оформления документов по стандарту в систему электронного документооборота и утвердили новую инструкцию по делопроизводству. Это позволило работникам Образовательного учреждения оформлять документы по единым нормам.

В связи с утверждением приказа Минпросвещения России от 06.11.2024 № 779 Образовательное учреждение провело анализ документации, которую ведут педагогические работники, ОП ДО. Значительную часть документов перевели в электронный вид и поручили вести непедагогическим работникам.

Выполнение государственного задания на оказание государственных услуг (выполнение работ) государственными образовательными организациями Санкт-Петербурга в Образовательном учреждении выполнено на 100%



Вывод: имеющаяся структура системы управления соответствует Уставу Образовательного учреждения и функциональным задачам Образовательного учреждения. Управление осуществляется, в соответствии с законодательством Российской Федерации на основе сочетания принципов единоначалия и коллегиальности.

Система управления в Образовательном учреждении обеспечивает оптимальное сочетание традиционных и современных тенденций: программирование деятельности Образовательного учреждения в режиме развития, обеспечение инновационного процесса в Образовательном учреждении, комплексное сопровождение развития участников образовательной деятельности, что позволяет эффективно организовать

образовательное пространство Образовательного учреждения.

Структура и механизм управления Образовательного учреждения обеспечивает стабильное функционирование, способствуют развитию инициативы участников образовательного процесса: педагогов, родителей (законных представителей воспитанников), детей и сотрудников Образовательного учреждения, для эффективной организации образовательного процесса в соответствии с программой развития Образовательного учреждения.

В Образовательном учреждении используются эффективные формы контроля, различные виды мониторинга (управленческий, методический, педагогический, контроль безопасности жизнедеятельности, охрана жизни и здоровья детей).

Система управления в Образовательном учреждении строится с учетом развития учреждения на опережение поставленных задач, по обеспечению оптимального сочетания традиционных и современных инновационных тенденций, технологий.

Изменений системы управления не планируется.

### **1.3 Оценка качества содержания и качества подготовки обучающихся**

Содержание образования воспитанников Образовательного учреждения определяет Образовательная программа дошкольного образования, разработанная в соответствии с федеральной образовательной программой дошкольного образования (ФОП ДО).

В ходе реализации образовательной деятельности используются информационные технологии, современные педагогические технологии, создана комплексная система планирования образовательной деятельности с учетом направленности реализуемой Образовательной программы, возрастных и индивидуальных особенностей воспитанников, которая позволяет обеспечить бесшовный переход воспитанников Образовательного учреждения в школу.

Содержание Образовательной программы Образовательного учреждения соответствует основным положениям возрастной психологии и дошкольной педагогики.

По итогам контрольного периода освоения ОП ДО проводился мониторинг уровня развития детей на основе результатов педагогической диагностики.

Диагностическая работа по выявлению уровня развития воспитанников проводится в три этапа: сентябрь – первичная диагностика, декабрь – промежуточная диагностика, май – итоговая диагностика. Для проведения диагностики педагоги использовали произвольные формы на основе малоформализованных диагностических методов: наблюдение, свободные беседы, анализ продуктов детской деятельности, специальные диагностики ситуации, дополнительные методики по образовательным областям. Для фиксации результатов диагностики были использованы карты наблюдения и диагностики. Карты включают анализ уровня развития воспитанников в рамках целевых ориентиров дошкольного образования и качества освоения образовательных областей.

Основная первичная диагностика проводилась с 9 по 20 сентября 2025 года.

Цель первичной диагностики: выявить стартовые условия (исходный уровень развития), определить проблемные сферы, сформулировать цели, разработать проект образовательной деятельности на год.

Промежуточная диагностика проводилась в середине учебного года (декабрь). Сроки проведения – со 2 по 13 декабря.

Цель промежуточной диагностики: оценить правильность выбранной стратегии образования, выявить динамику развития, внести коррективы в образовательную

деятельность.

Цель итоговой диагностики: оценить степень решения поставленных задач и определить перспективы дальнейшего проектирования образовательной деятельности.

Так, результаты качества освоения ОП ДО Образовательного учреждения на конец 2025 года выглядят следующим образом:

Уровень развития воспитанников в рамках целевых ориентиров	Выше нормы		Норма		Ниже нормы		Итого	
	количество	%	количество	%	количество	%	количество	
	113	36,93	178	57,85	16	5,23	307	94,8
Качество освоения образовательных областей	125	40,85	174	56,5	8	2,62	307	99,97

В мае 2025 года педагоги Образовательного учреждения проводили обследование воспитанников подготовительных к школе групп на предмет оценки сформированности предпосылок к учебной деятельности в количестве 56 человек. Задания позволили оценить уровень сформированности предпосылок к учебной деятельности: возможность работать в соответствии с фронтальной инструкцией (удержание алгоритма деятельности), умение самостоятельно действовать по образцу и осуществлять контроль, обладать определённым уровнем работоспособности, а также вовремя остановиться в выполнении того или иного задания и переключиться на выполнение следующего, возможностей распределения и переключения внимания, работоспособности, темпа, целенаправленности деятельности и самоконтроля.

В течение года коррекционно-развивающие занятия посещали 31 ребёнок (14 девочек, 17 мальчиков), все с логопедическим заключением: нарушение произношения отдельных звуков.

- Выпущено с чистой речью — 24 человека (в общеобразовательную школу).

- Со значительными улучшениями в речи — 7 человек (с продлением логопедического сопровождения на школьном логопункте).

По результатам мониторинга после коррекционно-развивающих занятий из 31 ребёнка:

- низкий уровень развития речи — 0 детей;

- средний уровень — 12 детей;

- высокий уровень — 19 детей.

Психолого-педагогическая диагностика позволяет оперативно выделять детей с проблемами в развитии, разрабатывать индивидуальный маршрут развития ребенка, а также определять трудности реализации программного содержания в каждой конкретной группе, т. е. оперативно осуществлять методическую поддержку педагогов. Наличие математической обработки результатов педагогической диагностики уровней овладения детьми необходимыми навыками и умениями по образовательным областям обусловлено квалификационными требованиями к современному педагогу и необходимостью учета промежуточных результатов освоения каждым ребенком Образовательной программы дошкольного образования. В каждой возрастной группе отмечается положительная

динамика развития воспитанников.

Результаты педагогического анализа показывают преобладание детей с высоким и средним уровнями развития при прогрессирующей динамике на конец учебного года, что говорит о результативности образовательной деятельности в Образовательном учреждении.

**1.3.1 Результативность участия воспитанников в конкурсах различного уровня в 2025 году:**

Наименование мероприятия, организатор	Результат участия,
Открытый городской конкурс чтецкого искусства «Вдохновлённые Родиной»	Лауреат I степени – 1 человек
Дом культуры Рыбацкий. Фестиваль «Волшебный край! Очей отрада!», посвящённый Дню воссоединения Крыма с Россией	3-е место – 1 человек
Дом культуры Рыбацкий. Конкурс детского рисунка «Мульт-герои встречают Новый год»	Победитель – 1 человек
Дом культуры Рыбацкий. Конкурс чтецов «Наша ёлка краше всех»	Победитель – 3 человека
X городской конкурс чтецов среди дошкольников «Разукрасим мир стихами»	2-е место – 1 человек
Районный тур XI городского конкурса чтецов среди дошкольников «Разукрасим мир стихами»	Гран-при – 1 человек
	Победитель - 2 человека
Районный конкурс детских рисунков «Чистый город глазами детей»	Призёр – 1 человек
Районный конкурс чтецов среди дошкольных образовательных учреждений Невского района Санкт-Петербурга, посвящённого 81-ой годовщине снятия блокады Ленинграда «Слушай, страна! Говорит Ленинград!» Номинация «Самое проникновенное прочтение»	Победитель - 1 человек
	Лауреат – 1 человек
Районный конкурс «Мохнатый и пернатый спецназ блокадного Ленинграда»	Дипломант – 1 человек
Районный конкурс творческих работ, посвящённый 80-летию победы советского народа в Великой Отечественной войне 1941-1945 гг. «За веру, за Отечество!»	Победитель – 1 человек
	Лауреат – 1 человек
Районный детский естественно-научный конкурс «От простого к сложному»	Победитель – 1 человек
Районная экологическая олимпиада для дошкольников «Эколята-дошколята»	Лауреат команда воспитанников «Знатоки»
	Лауреат команда «Солнышко»
Конкурс юных чтецов среди воспитанников детских садов МО Рыбацкое «О героях былых времён»	Лауреат – 1 человек
МО Рыбацкое. Муниципальные соревнования «Весёлые старты»	2-е место команды «Молния»

МО Рыбацкое. Муниципальные соревнования «Папа, мама, я – спортивная семья»	3-е место
МО Рыбацкое. Муниципальный турнир по шахматам	3-е место – 1 человек
Рыбацкая библиотека. Конкурс творческого мастерства семей Рыбацкого «Я и моя библиотека»	Победитель – 3 человека

Из достижений воспитанников видно, хороший уровень подготовки детей, как результат много победителей и призёров. Да и участие в конкурсах говорит о стремлении к высоким достижениям. А получать такие результаты позволяют наши заинтересованные и квалифицированные педагоги, которых в детском саду большинство и заинтересованные родители воспитанников. Поэтому в дальнейшем планируем активно участвовать в конкурсном движении и стремиться к высоким достижениям.

**Вывод:** содержание и качество подготовки воспитанников в Образовательного учреждения в целом соответствуют требованиям ФОП ДО. Образовательная программа обеспечивает условия для гармоничного развития детей, формирования у них предпосылок к учебной деятельности и успешной социализации. Выявленные в ходе самообследования отдельные недостатки и трудности (например, недостаточный уровень развития отдельных навыков у части воспитанников) носят объективный характер и обусловлены индивидуальными особенностями детей. Для повышения качества образовательного процесса рекомендуется продолжить работу по совершенствованию предметно-развивающей среды, повышению квалификации педагогов и активизации взаимодействия с родителями.

## 1.4 Оценка качества организации учебного процесса

В основе образовательного процесса в Образовательном учреждении лежит взаимодействие педагогических работников, администрации и родителей (законных представителей) воспитанников. Основными участниками образовательного процесса являются дети, родители и педагоги.

Формами организации педагогического процесса в Образовательном учреждении являются:

- занятие – организованная образовательная деятельность (ООД);
- образовательная деятельность в режимных моментах;
- самостоятельная деятельность;
- деятельность по интересам: кружки, студии.

Образовательная деятельность строилась по комплексно-тематическому принципу на основе интеграции образовательных областей. Работа над темой велась как на занятиях, так и в процессе режимных моментов и самостоятельной деятельности детей в обогащенных по теме развивающих центрах. Количество ООД и их длительность определены таблицей 6.6 СанПиН 1.2.3685-21 и зависят от возраста ребенка.

Реализация ОП ДО строилась в соответствии с образовательными областями:

- «Физическое развитие»;
- «Социально-коммуникативное развитие»;
- «Познавательное развитие»;
- «Художественно-эстетическое развитие»;
- «Речевое развитие».

Реализация каждой образовательной области предполагает решение специфических

задач во всех видах детской деятельности, имеющих место в режиме дня Образовательного учреждения:

- режимные моменты;
- игровая деятельность;
- специально организованные традиционные и интегрированные занятия;
- индивидуальная и подгрупповая работа;
- самостоятельная деятельность;
- опыты и экспериментирование.

Деятельность Образовательного учреждения направлена на обеспечение непрерывного, всестороннего и своевременного развития ребенка. Организация образовательной деятельности строится на педагогически обоснованном выборе программ (в соответствии с лицензией), обеспечивающих получение образования, соответствующего ФГОС ДО и ФООП ДО.

Образовательная программа Образовательного учреждения определяет содержание и организацию образовательного процесса для детей дошкольного возраста и направлена на формирование общей культуры, развитие физических, интеллектуальных и личностных качеств, обеспечивающих социальную успешность, сохранение и укрепление здоровья детей дошкольного возраста. Организация воспитательно-образовательного процесса осуществляется на основании режима дня, сетки занятий, которые не превышают норм предельно допустимых нагрузок, соответствуют требованиям СанПиН и организуются педагогами Детского сада на основании перспективного и календарно-тематического планирования.

Занятия в рамках образовательной деятельности ведутся по подгруппам. Продолжительность занятий соответствует СанПиН 1.2.3685-21 и составляет:

- в группах с детьми от 1,5 до 3 лет — до 10 мин;
- в группах с детьми от 3 до 4 лет — до 15 мин;
- в группах с детьми от 4 до 5 лет — до 20 мин;
- в группах с детьми от 5 до 6 лет — до 25 мин;
- в группах с детьми от 6 до 7 лет — до 30 мин.

Между занятиями в рамках образовательной деятельности предусмотрены перерывы продолжительностью не менее 10 минут.

Основной формой занятия является игра. Образовательная деятельность с воспитанниками строится с учётом индивидуальных особенностей и их способностей. Выявление и развитие способностей воспитанников осуществляется в любых формах образовательного процесса.

В Образовательном учреждении для решения образовательных задач используются как новые формы организации процесса образования (проектная деятельность, образовательная ситуация, образовательное событие, обогащённые игры в центрах активности, проблемно-обучающие ситуации в рамках интеграции образовательных областей и другое), так и традиционные (фронтальные, подгрупповые, индивидуальные занятия).

Занятие рассматривается как дело, занимательное и интересное детям, развивающее их; деятельность, направленная на освоение детьми одной или нескольких образовательных областей или их интеграцию с использованием разнообразных, педагогически обоснованных, форм и методов работы, выбор которых осуществляется педагогом.

**Организация образовательной деятельности по реализации Образовательной программы в 2025 году:**

Области	Виды образовательной деятельности	Группа раннего возраста		Группа раннего возраста		Младшая		Средняя		Старшая		Подготовительная	
		1,5-2		2-3		3-4		4-5		5-6		6-7	
		Количество занятий											
		Нед.	Год	Нед.	Год	Нед.	Год	Нед.	Год	Нед.	Год	Нед.	Год
<b>Социально-коммуникативное развитие</b>	Социализация, развитие общения, нравственное воспитание	<b>Осуществляется в образовательной деятельности в ходе режимных моментов, в совместной и самостоятельной деятельности</b>											
	Ребенок в семье и сообществе, патриотическое воспитание												
<b>Познавательное развитие</b>	Формирование элементарных математических представлений					1	36	1	36	1	36	2	72
	Развитие познавательно-исследовательской деятельности	2	72	1	36	1	36	1	36	1	36	1	36
	Ознакомление с предметным окружением	1	36										
	Ознакомление с социальным миром	1	36										
	Ознакомление с миром природы	1	36										
<b>Общее количество</b>		<b>5</b>	<b>180</b>	<b>1</b>	<b>36</b>	<b>2</b>	<b>72</b>	<b>2</b>	<b>72</b>	<b>1</b>	<b>72</b>	<b>3</b>	<b>108</b>

Речевое развитие	Развитие всех компонентов устной речи	1	36	2	72	1	36	1	36	1	36	2	72
	Художественная литература	Осуществляется в образовательной деятельности в ходе режимных моментов, в совместной и самостоятельной деятельности											
<b>Общее количество</b>		<b>1</b>	<b>36</b>	<b>2</b>	<b>72</b>	<b>1</b>	<b>36</b>	<b>1</b>	<b>36</b>	<b>1</b>	<b>36</b>	<b>2</b>	<b>72</b>
Художественно-	Музыка	2	72	2	72	2	72	2	72	2	72	2	72
	Рисование			1	36	1	36	1	36	1	36	2	72
эстетическое развитие	Лепка/аппликация			1	36	1/1	36	1/1	36	1/1	36	1/1	36
	Конструктивно-модельная деятельность	Осуществляется в образовательной деятельности в ходе режимных моментов, в совместной и самостоятельной деятельности										1	36
<b>Общее количество</b>		<b>2</b>	<b>72</b>	<b>4</b>	<b>144</b>	<b>4</b>	<b>144</b>	<b>4</b>	<b>144</b>	<b>4</b>	<b>144</b>	<b>6</b>	<b>216</b>
Физическое развитие	Физическая культура	2	72	3	108	3	108	3	108	3	108	3	108
<b>Общее количество</b>		<b>2</b>	<b>72</b>	<b>3</b>	<b>108</b>	<b>3</b>	<b>108</b>	<b>3</b>	<b>108</b>	<b>3</b>	<b>108</b>	<b>3</b>	<b>108</b>
Итого:		10	360	10	360	10	360	10	360	10	360	15	540
Дополнительное образование, кружковая работа										1	36	1	36

### **1.4.1 Приоритет Образовательного учреждения**

Приоритетной задачей деятельности образовательного учреждения является формирование культуры здоровья воспитанников. Данная задача реализуется через комплексную, систематическую работу, направленную на сохранение и укрепление здоровья детей, пропаганду принципов здорового образа жизни (ЗОЖ) и воспитание устойчивого интереса к физической культуре и спорту.

Ключевыми направлениями реализации здоровьесберегающей деятельности являются:

*Психолого-педагогическое сопровождение:* создание психологически комфортной и безопасной образовательной среды, способствующей снижению уровня тревожности и психоэмоционального напряжения у воспитанников.

*Организация образовательного процесса:* внедрение вариативных режимов дня, адаптированных к возрастным и индивидуальным особенностям детей, с целью профилактики переутомления.

*Оздоровительно-профилактическая работа:* формирование у детей основ гигиенических знаний и навыков ЗОЖ посредством совместной деятельности, развивающих игр, бесед и организации соответствующей предметно-пространственной среды.

*Система физического воспитания:* реализация комплекса мероприятий, включающего утреннюю гимнастику, физкультурные занятия, физкультминутки, бодрящую гимнастику, ритмопластику, релаксационные техники, пальчиковую и дыхательную гимнастику, гимнастику для глаз, игротерапию, коммуникативные игры, а также проведение спортивных праздников и досугов.

*Рациональное питание:* обеспечение сбалансированного четырехразового режима питания для удовлетворения физиологических потребностей детского организма.

*Общеукрепляющая терапия:* проведение мероприятий по закаливанию и витаминизации (витаминотерапия), а также соблюдение санитарно-гигиенических норм (полоскание полости рта после каждого приёма пищи).

*Противоэпидемиологические мероприятия:* строгое соблюдение санитарно-гигиенического режима для предотвращения распространения инфекционных заболеваний.

Внедрение здоровьесберегающих технологий: активное использование методик, таких как дыхательная гимнастика, индивидуальные физические упражнения и дозированная ходьба по «дорожкам здоровья».

Для координации и методического обеспечения данной деятельности в образовательном учреждении функционирует Служба здоровья. В состав службы входят: руководитель (заведующий), медицинский работник, заместитель заведующего, старший воспитатель, учитель-логопед, инструктор по физической культуре и педагог-психолог.

На заседаниях службы здоровья осуществляется анализ текущей ситуации, обсуждаются актуальные вопросы здоровьесбережения и формируется план работы по совершенствованию системы сохранения и укрепления здоровья воспитанников.

Эффективность реализуемых мероприятий подтверждается низкими показателями заболеваемости в учреждении. Педагогический состав осуществляет постоянный мониторинг состояния здоровья детей, регулярно проводит динамические паузы (физкультминутки) и лечебно-профилактические мероприятия, направленные на профилактику простудных заболеваний. В учреждении продолжается системная работа по внедрению инновационных оздоровительных технологий.

Заболеваемость по сравнению с 2024 годом снизилась на 35 %.

Для снижения заболеваемости детским садом проведена работа:

- беседы и консультации с родителями;
- профилактические мероприятия во время эпидемиологического режима согласно плану Образовательного учреждения;
- кварцевание групп;
- контроль за температурным режимом в группах;
- термометрия;
- контроль качества питания;
- выполнение режимных моментов (закаливание, прогулки, гимнастика, физкультминутки, сон).

В рамках Программы развития Образовательного учреждения на 2025–2029 годы по магистральному направлению «Здоровье» реализуется проект «Капитал здоровья», направленный на формирование и укрепление здоровья подрастающего поколения. Ключевыми задачами проекта являются:

- раннее формирование ценностных ориентаций и установок на ведение здорового образа жизни (ЗОЖ) у детей дошкольного возраста;
- создание оптимальных условий для гармоничного физического развития воспитанников в условиях Образовательного учреждения;
- повышение уровня профессиональной компетентности педагогов в вопросах организации двигательной деятельности детей;
- формирование устойчивой семейной мотивации к поддержанию принципов здорового образа жизни.

Реализация указанных задач способствует системному подходу к сохранению и укреплению здоровья детей, а также формированию культуры здоровья на уровне семьи и образовательного учреждения.

Для решения этих задач в Образовательном учреждении:

- создана здоровьесберегающая среда;
- реализуется система работы с воспитанниками здоровьесберегающей направленности;
- разработана система медико-психологического сопровождения воспитанников;
- разработаны индивидуальные образовательные маршруты на основе объективного мониторинга и профессиональной оценки функциональных резервов и адаптационных способностей детей;
- разработаны планы взаимодействия с родителями (законными представителями) воспитанников.

Благодаря созданию медико-педагогических условий и системе оздоровительных мероприятий показатели физического здоровья детей улучшились. Детей с первой группой здоровья – 42 человек (12,8%), со второй группой здоровья 190 – (58,1%), с третьей – 65 (19,9%), с четвертой – 0 (0%), с пятой – 1 (0,3 инвалид)

В Образовательном учреждении организуются и проводятся различные мероприятия и проекты по физическому развитию дошкольников как внутри Образовательного учреждения, так и выездные районные мероприятия. В проектах по физическому развитию детей активное участие принимают родители (законные представители) воспитанников.

Мероприятия в ОУ	Районные мероприятия
Спортивные праздники с родителями, посвящённые Дню защитника Отечества	Районные соревнования «Спортивный Петербург», 1 место
Праздник ГТО совместно с Центром спорта Невского района	Муниципальные соревнования «Семейные старты»
Олимпийский день со старшими дошкольниками	Районные соревнования «День бегуна»
Новогодний танцевальный флешмоб	Муниципальные соревнования «Весёлые старты» в Центре досуга и спорта МО Рыбацкое, 2 место
Официальная сдача воспитанниками старшего дошкольного возраста норм ГТО (Центр спорта Невского района)	Муниципальные соревнования «Весёлые старты» в Центре досуга и спорта МО Рыбацкое, 3 место
Новогодний забег детсадовских Дедов Морозов	Участие в районном Конгрессе здоровья «Единый Невский»
«Кросс нации 2025»	Смотр строя и песни

**Формирование основ безопасного поведения у детей дошкольного возраста** является одной из приоритетных задач современного дошкольного образования. На заседании установочного педагогического совета был рассмотрен и утверждён план работы по данному направлению, охватывающий все возрастные группы учреждения.

В течение полугодия в рамках реализации утверждённого плана были организованы и проведены тематические мероприятия с активным участием родителей воспитанников. Среди них — акции, досуговые и развлекательные программы, а также физкультурные мероприятия, направленные на закрепление знаний о правилах безопасного поведения в различных жизненных ситуациях.

Для родителей были организованы семинары-дискуссии: «Знаем ПДД», мастер-класс «Фликер — талисман пешехода» и другие формы работы, способствующие повышению педагогической компетентности в вопросах безопасности детей на дорогах и в быту.

Образовательное учреждение приняло активное участие в традиционных городских акциях: «Внимание — дети», «Безопасный город», «Засветись», «Жизнь без ДТП», «Безопасные каникулы», «Дорога и мы». В рамках данных мероприятий были проведены профилактические беседы, игровые занятия и практические упражнения, направленные на формирование у детей устойчивых навыков безопасного поведения.

Особое внимание было уделено вовлечению семей воспитанников в совместную деятельность. Был организован флешмоб «День без автомобиля», в котором приняли участие дети и родители, а также тематическая неделя «Детям о безопасности». В рамках этой недели состоялся конкурс поделок «Дорожный знак на новогодней ёлке», который позволил детям проявить творческую активность и закрепить знания о правилах дорожного движения в игровой форме.

Таким образом, системная работа по формированию основ безопасного поведения, включающая взаимодействие педагогов, детей и родителей, способствует воспитанию у дошкольников ответственного отношения к собственной безопасности и безопасности окружающих.

**Сопровождение воспитанников – детей участников СВО.** В 2025 году в Образовательное учреждение поступило 4 воспитанника из семей участников специальной военной операции (далее – СВО). В связи с этим организовали работу по их сопровождению в соответствии с алгоритмом, направленным письмом Минпросвещения России от 11.08.2023 № АБ-3386/07. Для этого провели с детьми собеседование при поступлении, чтобы оценить эмоциональную уравновешенность и устойчивость. В последствии организовали мониторинг актуального психического состояния в период адаптации (первые две недели).

Дополнительно педагог-психолог проводил раз в месяц диагностику состояния воспитанников. Их психологический профиль не потребовал разработки индивидуальной программы психолого-педагогического сопровождения. Однако для поддержания благоприятного психологического климата в Образовательном учреждении в рабочую программу воспитания добавили профилактические и просветительские мероприятия.

Кроме того, на родительском собрании было принято решение о том, что эти дети посещают занятия по одной программе дополнительного образования бесплатно.

При организации оказания психолого-педагогической помощи воспитанников с марта 2025 года педагог-психолог оформляет заявления и согласия родителей (законных представителей) воспитанников по образцам из приложений № 2 и № 3 к Типовому порядку, утвержденному приказом Минпросвещения России от 06.11.2024 № 778. Психолого-педагогическая помощь воспитанникам в детском саду включает:

- психолого-педагогическое консультирование обучающихся, их родителей и педагогов;
- коррекционно-развивающие и компенсирующие занятия с обучающимися, логопедическую помощь;
- помощь в социальной адаптации.

## **1.5 Оценка востребованности выпускников**

Все выпускники Образовательной организации поступают в желаемую школу, из них, более 50% учатся в ГБОУ СОШ № 348., ГБОУ СОШ № 574. Школы расположены по месту проживания обучающихся.

## **1.6 Оценка качества кадрового обеспечения**

В целях повышения качества образовательной деятельности в Образовательном учреждении проводится целенаправленная кадровая политика, основная цель которой – обеспечение оптимального баланса процессов обновления и сохранения численного и качественного состава кадров в его развитии в соответствии с потребностями Образовательного учреждения и требованиями действующего законодательства.

Основные принципы кадровой политики направлены:

- на сохранение, укрепление и развитие кадрового потенциала;
- создание квалифицированного коллектива, способного работать в современных условиях;
- повышение уровня квалификации.

На период самообследования за 2025 год Образовательное учреждение укомплектовано руководящими и педагогическими кадрами на 100% согласно штатному расписанию.

Общее количество работников Образовательного учреждения – 57 человек, из них образовательную работу осуществляли 29 педагогов: 1 старший воспитатель, 22 воспитателя, 1 инструктор по физической культуре, 1 учитель-логопед, 2 музыкальных руководителя, 1 педагог-психолог, 1 педагог дополнительного образования.

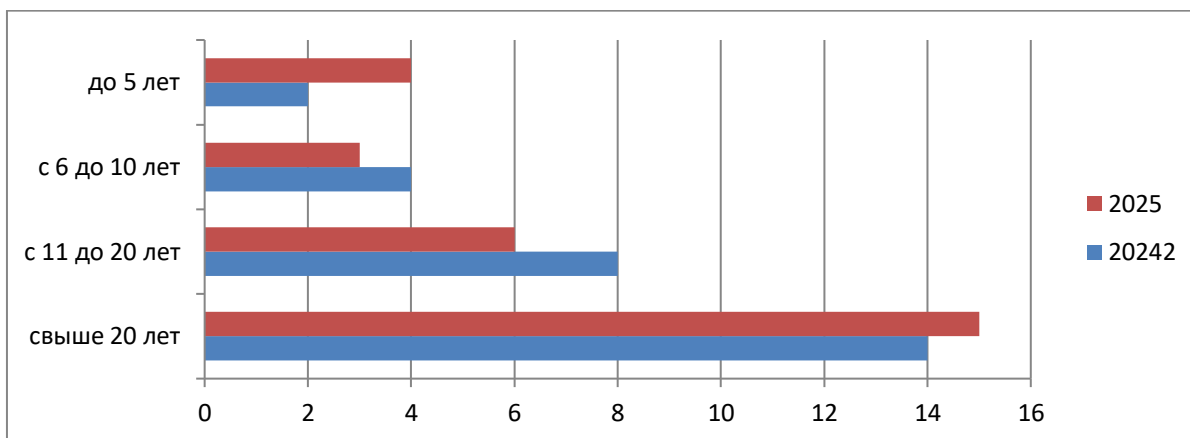
Соотношение воспитанников, приходящихся на 1 взрослого работника:

- воспитанники/педагоги – 14/1

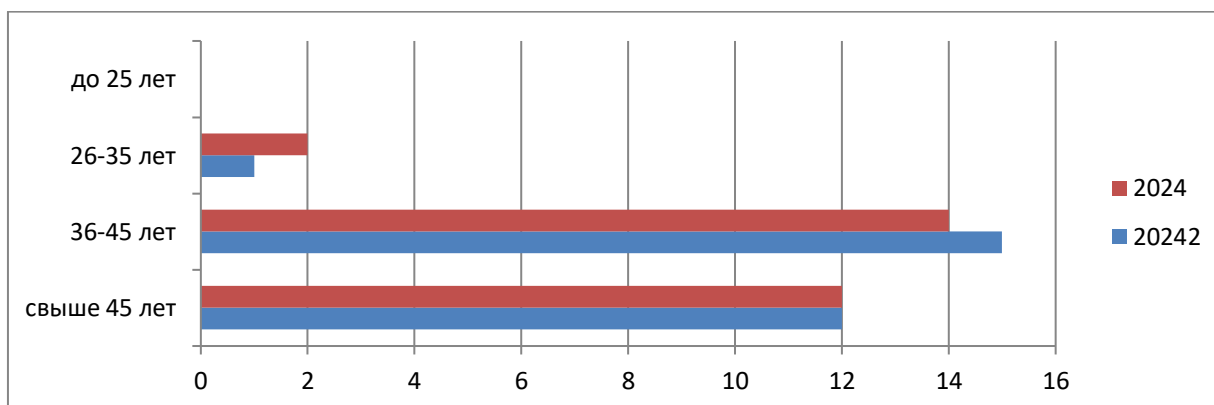
- воспитанники/все сотрудники – 5/1

Диаграмма с характеристиками кадрового состава Образовательного учреждения

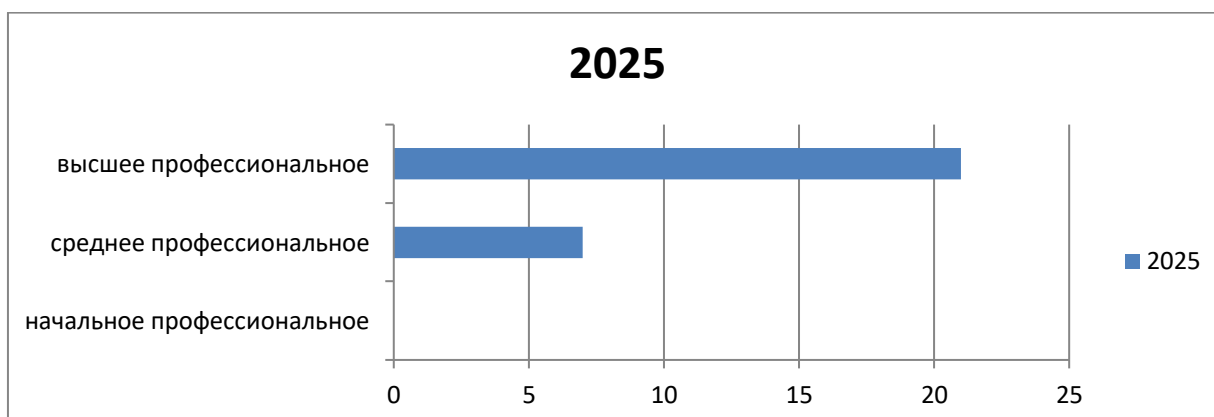
- по стажу



- по возрасту



- по образованию



В Образовательном учреждении созданы необходимые условия для профессионального роста педагогов, существует план повышения квалификации и аттестации педагогических работников.

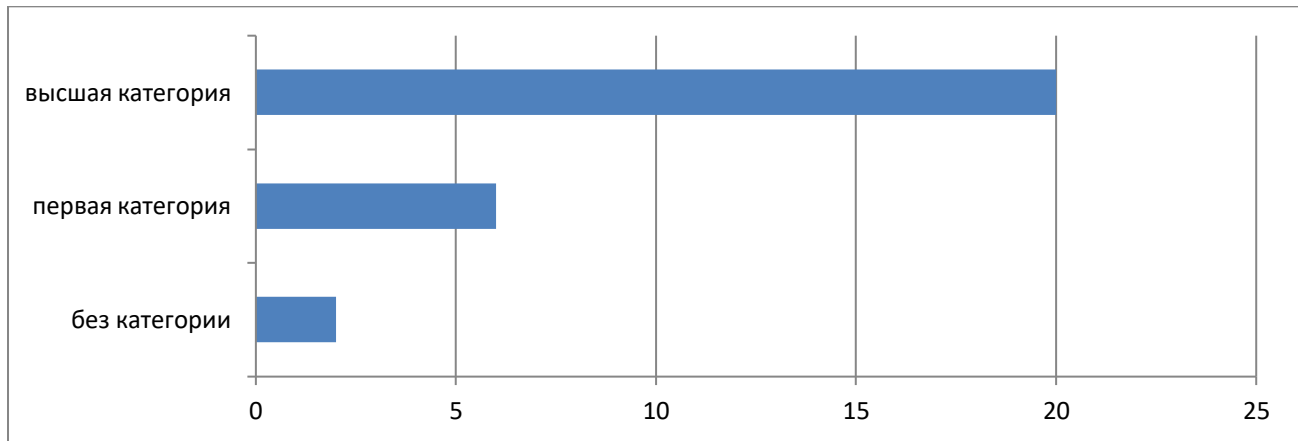
В 2025 году помощник воспитателя переведён на должность воспитателя после окончания обучения по образовательным программам среднего профессионального образования по специальностям, входящим в укрупнённую группу специальностей «Образование и

педагогические науки», по должности Воспитатель. Это позволило «закрыть» имеющуюся вакантную должность в штатном расписании, перераспределить нагрузку педагогов и понизить средний возраст работников.

За 2025 год педагогические работники прошли аттестацию и получили:

- высшую квалификационную категорию – 2 воспитателя,

Всего: с высшей категорией 20 педагогов; с первой – 6; без категории – 2 воспитателя.



В 2025 году курсы профессионального повышения квалификации прошли 24 педагога, что составляет 78% от общего числа педагогов:

- «Приобщение дошкольников к российским традиционным ценностям в процессе детского чтения» - 3 воспитателя;
- «Патриотическое воспитание в системе работы воспитателя общеобразовательной организации» - 1 воспитатель;
- «Секреты Терпсихоры»: «Чудесный мир танца для дошкольников. Ч.3. Образные и тематические танцы» - 1 музыкальный руководитель;
- «Содержание деятельности воспитателя ДОО в условиях реализации ФОП ДО» - 1 воспитатель;
- «Оказание первой доврачебной помощи» - 29 педагогов;

### **1.6.1 Результативность участия педагогов в конкурсах и мероприятиях различного уровня в 2025 году**

<b>Наименование мероприятия</b>	<b>Результат участия в конкурсе</b>
Районный конкурс педагогического мастерства «Мир в твоих руках»	Кононова С.А., музыкальный руководитель, лауреат в номинации «Сердце отдаю детям»
Звание «Почётный работник сферы образования Российской Федерации»	Габрусёнок А.А., инструктор по физической культуре Котова А.Д., воспитатель
«Весёлые старты» для сотрудников дошкольных образовательных учреждений Невского района Санкт-Петербурга	Лауреаты: Габрусёнок А.А., инструктор по физической культуре, Малыгина Е.А., воспитатель, Азадова Н.Э., воспитатель, Голубева Е.А., помощник воспитателя

Педагоги постоянно повышают свой профессиональный уровень, эффективно

участвуют в работе методических объединений, знакомятся с опытом работы своих коллег других дошкольных учреждений, а также саморазвиваются. Всё это в комплексе даёт хороший результат в организации педагогической деятельности и улучшении качества образования и воспитания дошкольников.

Диссеминация опыта работы Образовательного учреждения в 2025 году:

- выступление в Санкт-Петербургской академии постдипломного педагогического образования;
- выступление в ресурсном центре ГБДОУ детского сада №143;
- публикации в педагогических сообществах, в электронных журналах в сети Интернет,
- публикации на сайте Образовательного учреждения,
- открытые мероприятия в рамках аттестации,
- выступление на педсоветах, семинарах.

Образовательное учреждение является участником районных проектов Программы развития системы образования Невского района Санкт-Петербурга: «Капитал здоровья» и «Диалог традиций». Образовательное учреждение приняло участие в образовательном конгрессе «Единый Невский».

В 2025 году Образовательное учреждение активно сотрудничало с ГБУ «Информационно методический центр Невского района Санкт-Петербурга» и принимало участие в мастер-классах в рамках курсовой подготовки воспитателей групп раннего возраста Невского района.

### ***Социальное партнёрство***

В 2025 году Образовательное учреждение активно сотрудничало с библиотечной системой Невского района Рыбацкой библиотекой. Педагоги Образовательного учреждения совместно с библиотекарями проводили мероприятия для воспитанников: чтение книг и инсценировки произведений Сутеева В.Г., Заходера Б.В., литературно-игровые программы «Оранжевое солнышко» и др.

Историко-краеведческий зал Рыбацкой библиотеки «От Рыбацкой слободы до современного Рыбацкого» проводил экскурсии об истории Рыбацкого конца 19-начале 20 вв., о быте жителей Рыбацкого, о Рыбацком в годы Великой Отечественной войны и блокаде.

Продолжалось сотрудничество с ГБДД Невского района. Старший инспектор старший лейтенант полиции Храмков А.Ю. проводил с воспитанниками беседы о правилах дорожного движения, дорожной безопасности, о том, как вести себя на дороге и т.д.

В 2025 году воспитанники старших и подготовительных групп посетили музей китайской культуры «Мост дружбы» в ГБОУ СОШ №574.

С 1 марта 2025 года в образовательной организации была реализована трансформация системы наставничества, обусловленная необходимостью приведения локальных нормативных актов в соответствие с требованиями статьи 351.8 Трудового кодекса Российской Федерации. В соответствии с приказом от 29.08.2025 № 85 были назначены куратор программы и сформированы пары «наставник — наставляемый». С лицами, выполняющими функции наставников, были заключены дополнительные соглашения к трудовым договорам, регламентирующие содержание, сроки, формы осуществления наставнической деятельности, а также размеры и условия осуществления соответствующих компенсационных выплат на

основании локальных нормативных актов учреждения.

Введённая с 1 марта 2025 года программа наставничества является логическим продолжением и развитием предшествующего опыта. По итогам реализации предыдущей программы были достигнуты следующие результаты:

- разработаны и внедрены индивидуальные траектории профессионального становления и обучения молодых специалистов;
- обеспечена эффективная и быстрая адаптация вновь принятых сотрудников к условиям профессиональной деятельности и коллективу;
- зафиксировано повышение качества исполнения должностных обязанностей работниками со стажем работы в организации свыше 10 лет;
- сформирован план дополнительного профессионального образования педагогических работников, максимально соответствующий актуальным потребностям образовательной организации и направленный на восполнение выявленных профессиональных дефицитов.

**Вывод:** *в Образовательном учреждении сформированы кадровые условия, обеспечивающие качественную реализацию образовательной программы в соответствии с актуальными требованиями модернизации системы дошкольного образования. Создана система непрерывного профессионального развития педагогических работников, реализуемая посредством комплекса методических мероприятий на базе учреждения.*

*Педагогический коллектив характеризуется высокой степенью инициативности и креативности, что проявляется в умении выстраивать индивидуализированные образовательные маршруты для каждого воспитанника, способствуя выявлению и развитию его личностных и интеллектуальных способностей.*

*Таким образом, выстроенная система психолого-педагогического сопровождения, высокий уровень профессиональной компетентности и мастерства, а также значительный творческий потенциал сотрудников и их стремление к теоретическому совершенствованию позволяют создавать благоприятную развивающую среду в группах и обеспечивать организацию образовательного процесса в строгом соответствии с требованиями Федерального государственного образовательного стандарта дошкольного образования (ФГОС ДО) и Федеральной образовательной программы дошкольного образования (ФОП ДО).*

*Вместе с тем отмечается необходимость активизации участия педагогов и узкопрофильных специалистов в методических мероприятиях различного уровня. Это обусловлено тем, что, во-первых, данный показатель учитывается при прохождении процедуры аттестации и экспертной оценки профессиональной деятельности, а во-вторых, способствует повышению рейтинга образовательной организации на региональном и федеральном уровнях.*

## **1.7 Оценка качества учебно-методического обеспечения**

Учебно-методическое обеспечение образовательного процесса базируется в методическом кабинете и является эффективным инструментом реализации всей педагогической деятельности в Образовательном учреждении. Все его содержание направлено на оказание помощи педагогическим работникам в организации воспитательно-образовательного процесса, повышении педагогического мастерства, взаимодействии с родителями и просто в повседневной деятельности.

<i>Направление обеспечения</i>	<i>Направление обеспечения</i>	<i>2023</i>	<i>2024</i>	<i>2025</i>
Блок аналитико-диагностического обеспечения деятельности	Анализ занятий, мероприятий, деятельности; разработка методических рекомендаций, диагностика	9%	10%	11%
Блок повышения педагогического мастерства	Аттестация, повышение квалификации, индивидуальное консультирование	10%	12%	15%
Программно-методический блок	Обновление содержания, создание образовательных программ различного типа	20%	30%	35%
Информационный блок	Обобщение и распространение опыта, создание дидактического и методического материалов, создание медиатеки, видеотеки, информационных ресурсов	25%	30%	35%

Из данных таблицы видно, что учебно-методическое обеспечение пополняется и обновляется.

Информационное обеспечение Образовательного учреждения включает:

- информационно-телекоммуникационное оборудование;
- программное обеспечение — позволяет работать с текстовыми редакторами, интернет-ресурсами, фото-, видеоматериалами, графическими редакторами.

В Образовательном учреждении учебно-методическое и информационное обеспечение достаточное для организации образовательной деятельности и эффективной реализации образовательных программ, в том числе с учетом использования ресурсов ФГИС «Моя школа».

В декабре 2025 года в результате ежегодного планового мониторинга инфраструктуры Образовательного учреждения выявили пожелания со стороны воспитателей и родителей (законных представителей) обновить наглядный материал для стендов, альбомы и дидактические пособия. Закупку необходимых материалов запланировали на первое полугодие 2026 года.

В соответствии с требованиями Федерального закона «Об образовании в Российской

Федерации» № 273-ФЗ от 21.12. 2012, к компетенции Образовательного учреждения относится обеспечение создания и ведения официального сайта Образовательного учреждения в сети «Интернет». Образовательное учреждение имеет доступ к сети Internet, свой сайт <http://14.dou.spb.ru/> и e-mail:

- [detsad14nevsky@mail.ru](mailto:detsad14nevsky@mail.ru) ,
- [Kuzma.dou14@obr.gov.spb.ru](mailto:Kuzma.dou14@obr.gov.spb.ru)

Доступ к сети Internet позволяет быстро найти необходимую информацию, снять ее с ленты новостей Отдела образования, ИМЦ Невского района, Комитета по Образованию и др.

Пользование электронной почтой позволяет быстро получать информацию от различных учреждений и организаций и оперативно направлять ее по нужному адресу, позволяя значительно сэкономить время.

Создание в Образовательном учреждении web-сайта помогает организовать открытое пространство для обмена информацией между участниками образовательного процесса, а информация, характеризующая деятельность Образовательного учреждения стала доступна широкому кругу пользователей.

Использование информационно-коммуникационных технологий во взаимодействии специалистов и родителей позволяет получить следующие результаты:

- реализация личностно-профессионального роста специалистов;
- создание системы поддержки семейного воспитания;
- повышение эффективности процесса воспитания и развития детей;
- участие родителей в образовательном процессе Образовательном учреждении;
- повышение уровня компетенции родителей в воспитательном процессе.
- создание информационно-телекоммуникационной базы в Образовательном учреждении;

В Образовательном учреждении имеются и используются в работе:

- персональные компьютеры (в каждом кабинете)
- ноутбуки
- принтеры (в каждом кабинете)
- МФУ
- копировальный аппарат
- мобильный мультимедийный проектор с экраном
- интерактивная доска (в музыкальном зале)
- музыкальный центр с USB-интерфейсом
- магнитофоны (во всех группах и в спортивном зале)
- телефоны-факсы
- информационные стенды

Сведения о состоянии учебно-методической базы Образовательного учреждения представлены в таблице ниже:

Наименование	% обеспечения
Игрушки	80
Музыкальные инструменты	70
Предметы декоративно-прикладного искусства	90
Картины, репродукции	90

Наглядные пособия (коллекции, чучела, муляжи...)	90
Технические средства обучения	90
Детская литература	90
Методическая литература	90

**Вывод:** организованная в Образовательном учреждении развивающая предметно-пространственная среда инициирует познавательную и творческую активность детей, предоставляет ребенку свободу выбора форм активности, обеспечивает содержание разных форм детской деятельности, безопасна и комфортна, соответствует интересам, потребностям и возможностям каждого ребенка, обеспечивает гармоничное отношение ребенка с окружающим миром.

Игрового материала и оборудования в возрастных группах имеется в достаточном количестве. Все игрушки и игровые пособия имеют сертификаты и соответствуют возрастным особенностям дошкольников. Учебно-методическими пособиями Образовательное учреждение укомплектован на 95 процентов и соответствует нормативным требованиям. Задача оснащения предметно-развивающей среды остается одной из главных.

Однако, опрос педагогов показал, недостаточность телекоммуникационных сетей Интернет и ноутбуков в каждой группе.

## 1.8 Оценка качества библиотечно-информационного обеспечения

В Образовательном учреждении библиотека является составной частью методической службы.

Библиотечный фонд располагается в методическом кабинете, кабинетах специалистов, группах Образовательного учреждения.

Библиотечный фонд представлен методической литературой по всем образовательным областям Образовательной программы, детской художественной литературой, периодическими изданиями, а также другими информационными ресурсами на различных электронных носителях.

В каждой возрастной группе имеется банк необходимых учебно-методических пособий, рекомендованных для планирования воспитательно-образовательной работы в соответствии с обязательной частью ОП дошкольного образования.

Оборудование и оснащение методического кабинета достаточно для реализации образовательных программ. В методическом кабинете созданы условия для возможности организации совместной деятельности педагогов.

В 2025 году Образовательное учреждение пополнилось учебно-методическим комплектом методической литературы с учетом ФОП ДО.

Приобретено развивающее пособие – мобильная плакатница с набором плакатов по образовательной области «Речевое развитие».

**Вывод:** таким образом, в Образовательной организации имеется полное библиотечно-информационное обеспечение, необходимое для открытости и обмена информацией между всеми участниками образовательного процесса.

## 1.9 Оценка качества материально-технической базы

В Образовательном учреждении сформирована материально-техническая база для

реализации образовательных программ, жизнеобеспечения и развития детей. В Образовательном учреждении оборудованы помещения:

- групповые помещения — 12;
- кабинет заведующего — 1;
- методический кабинет — 1;
- музыкальный зал — 1;
- физкультурный зал — 1;
- пищеблок — 1;
- прачечная — 1;
- медицинский кабинет — 1;
- процедурный кабинет — 1;
- кабинет учителя-логопеда и педагога-психолога — 1;
- кабинет заместителя заведующего и заведующего хозяйством — 1.

Для медицинского кабинета приобретена мебель и специализированное оборудование на сумму 668417,1 рублей.

Все помещения Образовательного учреждения оснащены современным специальным техническим, учебным и игровым оборудованием, разнообразными наглядными пособиями и материалами.

При создании развивающей предметно-пространственной среды воспитатели учитывают возрастные, индивидуальные особенности детей своей группы. Оборудованы групповые комнаты, включающие игровую, познавательную, обеденную зоны.

В 2025 году Образовательное учреждение провело текущий ремонт 2-х групповых ячеек (групповая, спальня, буфетная, туалетная комната, раздевалка).

Приобретено материальных ценностей: оборудование (пищевой котёл, овощерезательная машина, картофелечистка, мясорубка, холодильный шкаф, посудомойки) и посуда для пищеблока, стиральная машина и гладильный пресс для прачечной, хозяйственные товары, бытовая химия, посуды и др. на сумму 1460160,0 рублей.

В 2025 году было для обогащения РППС приобретено:

- метеостанция на сумму 130757,0 рублей;
- робототехнические наборы Natatalab Coding Set на сумму 77500,0 рублей;
- автомобильный городок на сумму 189200,0 рублей;

Все материалы и оборудование приобретены по рекомендациям Минпросвещения и соответствуют ФГОС и ФОП ДО.

Созданная РППС обеспечивает всестороннее развитие детей дошкольного возраста, в том числе и их нравственное развитие личности в социально-духовном плане, развитие самостоятельности. Среда включает материалы, оборудование и инвентарь для воспитания детей в сфере личностного развития, совершенствования их игровых и трудовых навыков; обеспечивает учет возрастных особенностей детей дошкольного возраста.

Наполняемость РППС групп обеспечивает целостность воспитательного процесса в рамках реализации рабочей программы воспитания:

- подбор художественной литературы;
- подбор видео- и аудиоматериалов;
- подбор наглядно-демонстрационного материала (картины, плакаты, тематические иллюстрации);
- наличие демонстрационных технических средств;
- подбор оборудования для организации игровой деятельности (атрибуты для сюжетно-ролевых, театральных, дидактических игр);

- подбор оборудования для организации детской трудовой деятельности (самообслуживание, бытовой труд, ручной труд).

Организация РППС в рамках реализации программы воспитания в достаточной степени отражает региональные особенности. Создан уголок патриотического воспитания, который включает знаки и символы государства, города и организации. Совместно с родителями создана выставка «Блокадный Ленинград» и выставка «История семьи, история страны».

**Вывод:** в 2026 году необходимо продолжить модернизацию цифрового обучающего оборудования и программного обеспечения, определить источники финансирования закупки.

Питание в детском саду в 2025 году организовано в соответствии с санитарно-эпидемиологическими правилами и нормативами (СанПин 2.3/2.4.3590-20) на основании разработанного Управлением социального питания Санкт-Петербурга циклического десятидневного меню и утверждённого руководителем Образовательного учреждения, благодаря которому ежедневный рацион разнообразный, сбалансированный, рациональный. В меню включены: мясо, фрукты, овощи, рыба, курица, широко представлены молочные продукты.

Натуральные нормы выполняются ежедневно. Меню составляется с учетом замены продуктов для детей-аллергиков.

Проводится постоянный контроль за питанием медицинскими работниками и администрацией детского сада.

Режим питания: 4-разовое питание (завтрак, второй завтрак, обед, полдник).

Закупка продуктов питания производится по договору с организациями: «ООО Торгово-закупочная база» и ООО «Северная столица». Все продукты имеют санитарно-эпидемиологическое заключение. Не допускаются к приему в Образовательное учреждение пищевые продукты без сопроводительных документов, с истекшим сроком хранения и признаками порчи.

Территория Образовательного учреждения озеленена по всему периметру: имеются различные виды деревьев, для каждой группы есть отдельный участок. Для каждой возрастной группы имеются игровые площадки с уличным игровым оборудованием для совместной и самостоятельной деятельности детей: песочницы, закрывающиеся специальными тентами, лесенки, горки и др. Все оборудование соответствует санитарным нормам и правилам и позволяет осуществлять игровую и образовательную деятельность с детьми в соответствии с ФГОС ДО.

Территория Образовательного учреждения ограждена металлическим забором по всему периметру.

На территории установлена система видеонаблюдения с функцией записи изображения, вход в здание оснащён домофоном для взрослых и для людей с ограниченными возможностями.

В группы раннего возраста функционируют отдельные входы, с отдельным домофоном, расположенные с противоположной стороны здания.

В здании установлены и исправно работают система автоматической пожарной сигнализации, система оповещения и управления эвакуацией, система охранной сигнализации, кнопка тревожной сигнализации, система внутреннего противопожарного комплекса.

Комплексная безопасность в Образовательном учреждении рассматривается как совокупность мер и мероприятий, осуществляемых во взаимодействии с органами власти,

правоохранительными структурами, другими вспомогательными службами и общественными организациями, обеспечения безопасного функционирования образовательного учреждения, а также готовности сотрудников и обучающихся к рациональным действиям в чрезвычайных ситуациях.

В Образовательном учреждении реализуются Паспорт антитеррористической защищенности и Паспорт комплексной безопасности, где определены системы оборудования для обеспечения безопасности всех участников образовательного процесса и системы передачи сигналов для быстрого реагирования служб безопасности. Безопасность дошкольного учреждения является приоритетной в деятельности администрации Образовательного учреждения и педагогического коллектива и обеспечивается в рамках выполнения обязательных мероприятий по организации работы по охране труда.

Подготовка дошкольного учреждения к новому учебному году:

- проверка исправности инженерно-технических коммуникаций, игрового оборудования, оборудования и принятие мер по приведению их в соответствие с действующими стандартами, правилами и нормами по охране труда;
- подписание акта о приемке дошкольного учреждения к новому учебному году;
- утверждение должностных обязанностей по обеспечению безопасности жизнедеятельности для педагогического коллектива и инструкции по охране труда для технического персонала образовательного учреждения;
- назначение приказом ответственных лиц за соблюдением требований охраны труда в группах, залах, кабинетах, и других помещениях;
- проведение мероприятий с родителями и педагогами по рассмотрению вопросов обеспечения безопасности жизнедеятельности обучающихся и сотрудников;
- обеспечение выполнения директивных и нормативных документов по охране труда, предписаний органов управления образованием, государственного надзора и технической инспекции труда;
- обучение сотрудников учреждения по охране труда;
- обеспечение специальной одеждой сотрудников;
- проверка наличия (обновление) инструкций по охране труда и наглядной информации на стендах;
- контроль за безопасностью используемых в образовательном процессе оборудования, технических и наглядных средств обучения;
- контроль за санитарно-гигиеническим состоянием групп, зала, кабинетов и других помещений, в соответствии с требованиями норм и правил безопасности жизнедеятельности;
- разработка планов мероприятий с обучающимися по правилам безопасности, в рамках реализуемой программы «Основы безопасности детей дошкольного возраста»;
- обеспечение безопасности обучающихся при организации образовательной деятельности; - проведение водного инструктажа по охране труда с вновь поступающими на работу лицами;
- инструктаж на рабочем месте с сотрудниками образовательного учреждения;
- инструктаж с обучающимися в группах, зале.

**Вывод:** *материально-техническое состояние Образовательного учреждения и территории соответствует действующим санитарным требованиям к устройству, содержанию и организации режима работы в дошкольных организациях, правилам пожарной безопасности, требованиям охраны труда.*

*Хорошее состояние материально-технической базы способствует повышению качества предоставляемых услуг.*

## **1.10 Оценка качества функционирования внутренней системы оценки качества образования**

В Образовательном учреждении утверждено [Положение о внутренней системе оценки качества образования](#), утвержденное Приказом заведующего от 29.12.2020 № 118.

Внутренняя система оценки качества предоставляемых услуг осуществляется в целях непрерывного системного анализа и оценки состояния и перспектив развития Образовательного учреждения. Внутренний мониторинг осуществлялся в соответствии с утвержденным планом-графиком в виде оперативного, тематического и итогового контроля.

В течение года проводился контроль по следующим направлениям:

- Комплексная проверка готовности Образовательного учреждения к новому учебному году;
- Контроль по теме: «Организация питания в группах»;
- Контроль по теме «Санитарное состояние групповых помещений»;
- Контроль по теме «Санитарное состояние пищеблока»;
- Контроль за организацией и проведением режимных моментов (умывание, прием пищи, одевание - раздевание, организация сна (укладывание, подъем);
- Контроль за организацией и проведением режимных моментов (прогулка, самостоятельная игровая деятельность);
- Мониторинг индивидуального развития воспитанников;
- Мониторинг готовности детей к школе;
- Анкетирование родительской общественности об удовлетворённости качеством образовательной деятельности.

Мониторинг качества образовательной деятельности в 2025 году показал хорошую работу педагогического коллектива по всем показателям

Вывод: Внутренняя оценка системы качества Образовательного учреждения проводится в соответствии с нормативными документами в сфере образования Российской Федерации.

В независимой оценке качества дошкольного образования в Образовательной организации приняло участие 93 родителя (30,19% от общего числа родителей воспитанников).

По результатам анкетирования получены следующие результаты:

- доля получателей услуг, положительно оценивающих доброжелательность и вежливость работников Образовательного учреждения – 97%;
- доля получателей услуг, удовлетворённых компетентностью работников Образовательного учреждения – 96%;
- доля получателей услуг, удовлетворённых материально-техническим обеспечением Образовательного учреждения -88%;
- доля получателей услуг, удовлетворённых качеством предоставляемых образовательных услуг – 98%;
- доля получателей услуг, которые готовы рекомендовать Образовательное учреждение родственникам и знакомым – 97%

Анкетирование родителей показало высокую степень удовлетворённости качеством предоставляемых услуг.

## SWOT-АНАЛИЗ

Сильные стороны	Возможности
<ul style="list-style-type: none"> <li>- Опытные педагогические работники;</li> <li>- обучение педагогов новым требованиям законодательства;</li> <li>- положительный опыт участия в конкурсах;</li> <li>- положительный опыт организации проектной и исследовательской деятельности;</li> <li>- положительный опыт создания здоровьесберегающей и развивающей среды;</li> <li>- использование технологий развивающего обучения</li> </ul>	<ul style="list-style-type: none"> <li>- Сетевое взаимодействие;</li> <li>- Вовлечение родителей в образовательное пространство Образовательного учреждения;</li> <li>- наличие системы оценивания ВСОКО</li> </ul>
Слабые стороны	Угрозы, риски
<ul style="list-style-type: none"> <li>- Наличие в коллективе малоопытных педагогов; самоустранение родителей;</li> <li>- недостаточная материальная база</li> </ul>	<ul style="list-style-type: none"> <li>- Недопонимание педагогов необходимости перестраиваться к работе в современных условиях;</li> <li>- нехватка финансовых ресурсов</li> </ul>

Из этого следует, что в 2026 году необходимо продолжать создавать условия:

- для охраны и укрепления физического и психического здоровья детей, в том числе их эмоционального благополучия;
- для разностороннего развития детей в соответствии с их возрастными и индивидуальными особенностями;
- для профессионального роста и развития педагогических работников.
- для реализации образовательной программы в соответствии с ФОП ДО и ФГОС ДО;
- для обеспечения психолого-педагогической поддержки семьи и повышения компетентности родителей (законных представителей) воспитанников в вопросах развития и образования, охраны и укрепления здоровья детей;
- для проектирования образовательного пространства Образовательного учреждения в условиях сменяемости, интеграции, трансформированности;
- для расширения взаимодействия с социальными партнёрами.

**По итогам самообследования были сформулированы следующие основные выводы:**

Концепция развития детского сада №14 полностью соответствует задачам, поставленным в Программе развития учреждения на 2025–2029 годы и Программе развития Невского района Санкт-Петербурга.

Система управления детским садом эффективно обеспечивает как текущую деятельность, так и стратегическое развитие. На данном этапе управление ориентировано не только на достижение запланированных результатов, но и на их постоянное совершенствование.

В учреждении активно развивается государственно-общественное управление, что стало возможным благодаря инициативной работе Управляющего совета.

Образовательная программа разработана коллективом детского сада с учётом требований ФГОС ДО и ФОП ДО, сочетая в себе как традиционные, так и инновационные педагогические технологии.

В детском саду ведётся систематическая работа по охране и укреплению физического и

психического здоровья воспитанников, включая их эмоциональное благополучие.

Специалисты учреждения оказывают психолого-педагогическую поддержку семьям воспитанников, способствуют повышению родительской компетентности в вопросах воспитания и здоровья детей, а также создают благоприятную образовательную среду для всех участников образовательного процесса.

Отмечается рост качества подготовки воспитанников, что подтверждается увеличением числа детей, участвующих и побеждающих в различных смотрах, конкурсах и соревнованиях.

Воспитательная система детского сада выстроена в соответствии с образовательными программами и проектами развития, охватывает патриотическое, духовно-нравственное, социальное, познавательное, физическое, трудовое и эстетическое воспитание детей.

Обеспечена открытость и доступность информации для родителей, воспитанников и социальных партнёров через официальный сайт, Госпаблик, а также с помощью чатов и канала учреждения в национальном мессенджере МАХ.

Кадровое обеспечение образовательного процесса соответствует структуре образовательной программы и квалификационным требованиям ФГОС ДО.

### ***Перспективные задачи на 2026 год:***

Обеспечить интеграцию усилий Образовательного учреждения, медицинского персонала и родительского сообщества в вопросах охраны и укрепления физического и психического здоровья воспитанников, включая их эмоциональное благополучие.

Усилить мониторинг соблюдения требований безопасности в образовательной среде и осуществлять систематический контроль посещаемости воспитанников с предоставлением аналитических данных администрации ДОУ.

Продолжить реализацию комплекса мероприятий по выявлению, поддержке и развитию одарённых и талантливых воспитанников, а также содействовать формированию у них адекватной самооценки, уверенности в собственных силах и способностях.

Расширить спектр образовательных услуг за счёт разработки и внедрения инновационных программ дополнительного образования, реализуемых как на платной основе, так и с использованием механизмов социальных сертификатов, что обеспечит вариативность и диверсификацию содержания образовательного процесса.

Продолжить модернизацию и содержательное наполнение развивающей предметно-пространственной среды, в частности библиотечного пространства и музейного пространства, с учётом индивидуальных способностей, состояния здоровья воспитанников, а также принципов вариативности дошкольного образования и тематики Года единства народов России.

Систематизировать деятельность по оказанию психолого-педагогической поддержки семьям воспитанников и повышать психолого-педагогическую компетентность родителей (законных представителей) в вопросах развития, образования и охраны здоровья детей. Ориентировать родительское сообщество на участие в стратегических сессиях Невского района и обращаться за консультационной поддержкой к специалистам районных центров.

Обеспечить непрерывное профессиональное развитие кадрового потенциала посредством систематического прохождения курсов повышения квалификации, стимулирования педагогов к получению высшего образования (магистратура) по направлению «Дошкольное образование» и привлечения молодых специалистов к работе с детьми дошкольного возраста.

Оснастить материально-техническую базу учреждения современным интерактивным оборудованием.

Утверждены  
приказом Министерства  
образования и науки  
Российской Федерации  
от 10 декабря 2013 г. N 1324

**ПОКАЗАТЕЛИ  
ДЕЯТЕЛЬНОСТИ ДОШКОЛЬНОЙ ОБРАЗОВАТЕЛЬНОЙ  
ОРГАНИЗАЦИИ  
ГБДОУ детского сада № 14 Невского района Санкт-Петербурга,  
ПОДЛЕЖАЩЕЙ САМООБСЛЕДОВАНИЮ**

№ п/п	Показатели	Единица измерения
<b>1.</b>	<b>Образовательная деятельность</b>	
1.1	Общая численность воспитанников, осваивающих образовательную программу дошкольного образования, в том числе:	307 человек
1.1.1	В режиме полного дня (8 - 12 часов)	307 человек
1.1.2	В режиме кратковременного пребывания (3 - 5 часов)	0 человек
1.1.3	В семейной дошкольной группе	0 человек
1.1.4	В форме семейного образования с психолого-педагогическим сопровождением на базе дошкольной образовательной организации	0 человек
1.2	Общая численность воспитанников в возрасте до 3 лет	75 человек
1.3	Общая численность воспитанников в возрасте от 3 до 8 лет	232 человек
1.4	Численность/удельный вес численности воспитанников в общей численности воспитанников, получающих услуги присмотра и ухода:	307 человек/ 100%
1.4.1	В режиме полного дня (8 - 12 часов)	307 человек/ 100%
1.4.2	В режиме продленного дня (12 - 14 часов)	0 человек/%
1.4.3	В режиме круглосуточного пребывания	0 человек/%
1.5	Численность/удельный вес численности воспитанников с ограниченными возможностями здоровья в общей численности воспитанников, получающих услуги:	0 человек/ 0 %
1.5.1	По коррекции недостатков в физическом и (или) психическом развитии	0 человек/%
1.5.2	По освоению образовательной программы дошкольного образования	0 человек/ 0 %
1.5.3	По присмотру и уходу	0 человек/ 0 %
1.6	Средний показатель пропущенных дней при посещении дошкольной образовательной организации по болезни на одного воспитанника	7 дней
1.7	Общая численность педагогических работников, в том числе:	29 человек

1.7.1	Численность/удельный вес численности педагогических работников, имеющих высшее образование	20 человек/ 61%
1.7.2	Численность/удельный вес численности педагогических работников, имеющих высшее образование педагогической направленности (профиля)	13 человек/ 40%
1.7.3	Численность/удельный вес численности педагогических работников, имеющих среднее профессиональное образование	9 человек/ 24%
1.7.4	Численность/удельный вес численности педагогических работников, имеющих среднее профессиональное образование педагогической направленности (профиля)	6 человека/ 21%
1.8	Численность/удельный вес численности педагогических работников, которым по результатам аттестации присвоена квалификационная категория, в общей численности педагогических работников, в том числе:	27 человека/ 80%
1.8.1	Высшая	21 человек/ 61%
1.8.2	Первая	6 человек/ 21%
1.9	Численность/удельный вес численности педагогических работников в общей численности педагогических работников, педагогический стаж работы которых составляет:	29 человек/ 100%
1.9.1	До 5 лет	5 человека/ 15%
1.9.2	Свыше 30 лет	6 человек/ 21%
1.10	Численность/удельный вес численности педагогических работников общей численности педагогических работников в возрасте до 30 лет	1 человек/ 3%
1.11	Численность/удельный вес численности педагогических работников в общей численности педагогических работников в возрасте от 55 лет	7 человек/ 22%
1.12	Численность/удельный вес численности педагогических и административно-хозяйственных работников, прошедших за последние 5 лет повышение квалификации/профессиональную переподготовку по профилю педагогической деятельности или иной осуществляемой в образовательной организации деятельности, в общей численности педагогических и административно-хозяйственных работников	31 человек/ 100%
1.13	Численность/удельный вес численности педагогических и административно-хозяйственных работников, прошедших повышение квалификации по применению в образовательном процессе федеральных государственных образовательных стандартов в общей численности педагогических и административно-хозяйственных работников	31 человек/ 100%

1.14	Соотношение «педагогический работник/воспитанник» в дошкольной образовательной организации	1 человек/14 человек
1.15	Наличие в образовательной организации следующих педагогических работников:	
1.15.1	Музыкального руководителя	да
1.15.2	Инструктора по физической культуре	да
1.15.3	Учителя-логопеда	да
1.15.4	Логопеда	нет
1.15.5	Учителя-дефектолога	нет
1.15.6	Педагога-психолога	да
<b>2.</b>	<b>Инфраструктура</b>	
2.1	Общая площадь помещений, в которых осуществляется образовательная деятельность, в расчете на одного воспитанника	2 кв. м
2.2	Площадь помещений для организации дополнительных видов деятельности воспитанников	3,7 кв. м
2.3	Наличие физкультурного зала	да
2.4	Наличие музыкального зала	да
2.5	Наличие прогулочных площадок, обеспечивающих физическую активность и разнообразную игровую деятельность воспитанников на прогулке	да

Анализ показателей указывает на то, что Образовательное учреждение имеет достаточную инфраструктуру, которая соответствует требованиям СП 2.4.3648-20 «Санитарно-эпидемиологические требования к организации воспитания и обучения, отдыха и оздоровления детей и молодежи» и позволяет реализовывать образовательные программы в полном объеме в соответствии с ФГОС и ФОП дошкольного образования.

Образовательное учреждение укомплектовано достаточным количеством педагогических и иных работников, которые имеют высокую квалификацию и регулярно проходят повышение квалификации, что обеспечивает результативность образовательной деятельности.

Заведующий ГБДОУ № 14

Кузьма Л.Д.